

# **Skogliga aktivitetsnivån inom landskapet Åland**

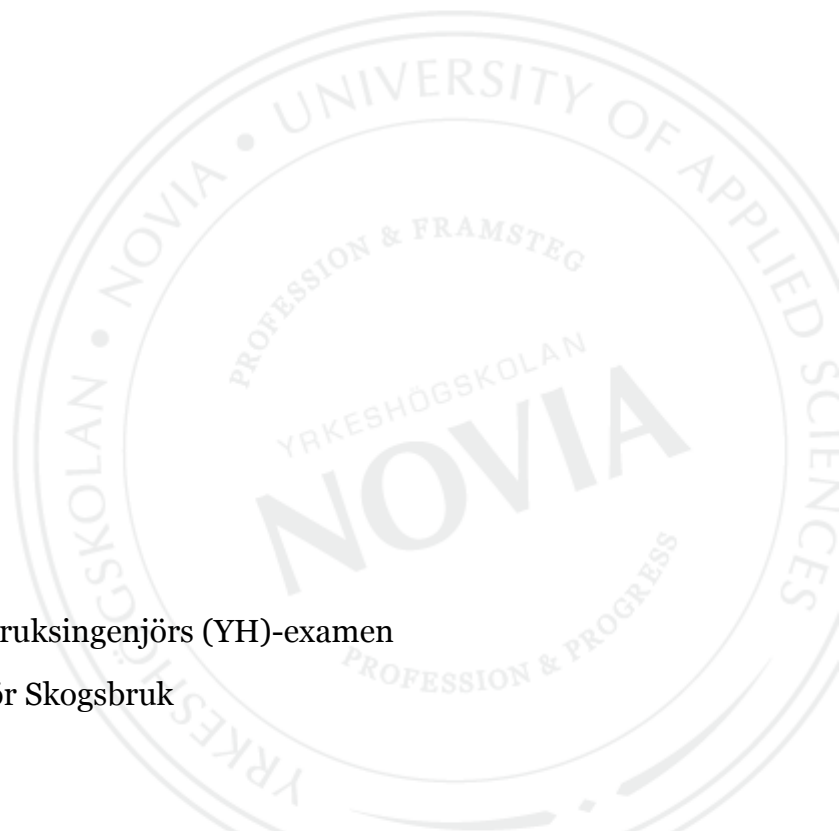
## **Uppföljning av den skogliga aktiviteten inom landskapet Åland**

Mikael Berglund

Examensarbete för Skogsbruksingenjör (YH)-examen

Utbildningsprogrammet för Skogsbruk

Raseborg 2011





## EXAMENSARBETE

Författare: Mikael Berglund  
Utbildningsprogram och ort: Skogsbruk, Raseborg  
Handledare: Kaj Hällfors

**Titel:** Skogliga aktivitetsnivån inom landskapet Åland

---

Datum: 25.04.2011

Sidantal: 48

Bilagor: 3

---

### Sammanfattning

Det här examensarbetet utreder möjligheterna till ett större virkesflöde av lokal råvara till de lokala skogsindustrierna samt möjligheterna till en ökad areal utförda skogsvårdande arbeten inom landskapet Åland. I förarbetet gjordes en enkätundersökning under våren 2011.

Det åländska skogsbruket har utvecklats starkt under det senaste decenniet. Det har resulterat i att den åländska skogen växer som aldrig förr. Trots den utveckling som skett och det virkesförråd vi nu har, väljer man att knappt utnyttja hälften av den åländska skogens kapacitet. Vad beror det på? En teori är att de åländska skogsägarna håller igen med skötselåtgärder och förnyelser på sina skogsegendomar.

Enkätundersökningen var riktad till de åländska skogsägarna och behandlar följade ämnen: Hur de åländska skogsägarna förvaltar sin skogsegenhet, vilka faktorer som påverkar besluten vid skogsförvaltningen samt vad skulle göra det mer attraktivt för den åländska skogsägaren att utföra skogsvårdande arbeten på sin egenhet och sälja virke från sin skog.

Enkätundersökningens resultat förkastade teorin om att det begränsade virkesflödet berodde på skogsägarnas bristande intresse. Däremot gav undersökningen svar på vad de åländska skogsägarna vill ha för att öka försäljningen av virke från sin skog och öka arealen där skogsvårdande arbeten utförs.

---

Språk: Svenska    Nyckelord: Skogsägare, förvaltning, skogsvård, virkesförsäljning

---

Förvaring: [www.theseus.fi](http://www.theseus.fi)

## BACHELOR'S THESIS

Author: Mikael Berglund  
Degree Programme: Forestry, Raseborg  
Supervisors: Kaj Hällfors

**Title:** Forestry Activity level in the Province of Åland/ Skogliga aktivitetsnivån inom landskapet Åland

---

Date 25 April 2011

Number of pages: 48

Appendices: 3

---

### Summary

This thesis investigates the possibility of a larger timber flow of local raw materials to the local forest industries and the possibilities for an increased area of forest conservation work carried out within the province of Åland. The preliminary work, a survey was conducted in spring 2011.

The Åland forestry has grown strongly over the past decade. It has resulted in the fact that the forests on Åland grow like never before. Despite the progress made and the wood supply we have now, they choose to use just under half of the forest's capacity. Why is that? One theory is that the Åland owners keep back the management actions and renewals of their forest estates.

The survey targets the Åland owners and covers the following topics: how the Åland forest owners manage their forest estate, the factors that influence decisions on forest management and what would make it more attractive to the Åland landowner to carry out forest conservation work on their property and sell timber from their forest.

Survey results rejected the theory that the limited timber movement depended on forest owners' lack of interest. However, the investigation shows what the Åland owners want in order to increase the sales of timber from their forests and increase the area where forest conservation work is carried out.

---

Language: Swedish

Key words: Forest owners, forest management, Timber sales

---

Filed at: [www.theseus.fi](http://www.theseus.fi)

## Innehållsförteckning

|       |   |    |
|-------|---|----|
|       | .....   | 4  |
| 1     | Inledning.....  | 1  |
| 2     | Syfte och begränsningar .....                                     | 2  |
| 3     | Åländska skogsägaren .....  | 3  |
| 3.1   | Historik.....   | 3  |
| 3.2   | Skogsägarstrukturen.....  | 4  |
| 4     | Åländska skogsbruket .....  | 5  |
| 4.1   | Historik.....   | 5  |
| 4.1.1 | 1600-, 1700- och 1800-talet.....                                  | 5  |
| 4.1.2 | 1900 – 1950-talet .....   | 7  |
| 4.1.3 | 1950 – 2000-talet .....   | 9  |
| 4.2   | Åländska skogens virkestillgångar .....                           | 11 |
| 4.3   | Avverknings potential .....                                       | 12 |
| 4.3.1 | Maximering av nettointäkternas nuvärde .....                      | 13 |
| 4.3.2 | Största uthålliga avverkningsvolym.....                           | 14 |
| 4.3.3 | Genomsnittliga avverkningsvolymen åren 2003-2007 .....            | 14 |
| 4.4   | Virkesindustrin .....   | 15 |
| 4.4.1 | AB Skogen.....  | 15 |
| 4.4.2 | Carl Rundberg AB .....  | 16 |
| 4.4.3 | Övriga aktörer inom skogssektorn på Åland .....                   | 16 |
| 4.4.4 | Bioenergin .....  | 17 |
| 5     | Metoder.....  | 17 |
| 5.1   | Val av metod.....   | 17 |
| 5.2   | Samplet.....  | 18 |
| 5.3   | Enkäten .....   | 19 |
| 5.3.1 | Uppbyggnaden.....   | 19 |
| 5.3.2 | Frågorna.....   | 20 |
| 5.4   | Analys.....   | 20 |
| 6     | Resultat .....  | 21 |
| 6.1   | Den åländska skogsägarprofilen .....                              | 21 |
| 6.2   | Hur förvaltar de åländska skogsägarna sina skogar?.....           | 24 |
| 6.3   | Skogsbrukstjänster relevans vid förbättring av kundservicen ..... | 32 |
| 6.4   | Tolkning av resultaten.....                                       | 40 |
| 6.4.1 | Skogsägarprofil.....  | 40 |

|       |   |    |
|-------|---|----|
| 6.4.2 | Förvaltning.....  | 41 |
| 6.4.3 | Skogsbrukstjänsters relevans vid förbättring av kundservicen..... | 43 |
| 7     | Diskussion.....   | 44 |
|       | Källförteckning.....  | 48 |
|       | Bilaga 1.....   | 49 |
|       | Bilaga 2.....   | 53 |
|       | Bilaga 3.....   | 54 |

## 1 Inledning

Tack vare utvecklingen inom det åländska skogsbruket växer den åländska skogen som aldrig förr. Ålands virkesförråd uppgår enligt senaste riskskogstaxering till 11,7 miljoner kubikmeter och tillväxten är 414 000 kubikmeter per år, varav 241 000 kubikmeter, det vill säga knappt 60 % av den årliga tillväxten förbrukas. De 241 000 kubikmetrarna består av virke som gått till virkesindustrin, uppvärmning av hushåll och andra byggnader samt det naturliga virkesbortfallet. Det betyder att det inte är 241 000 kubikmeter virke som säljs till industrin varje år, utan det är den totala avgången.

Samtidigt som den åländska skogen har förbättrats med nytt plantmaterial och effektivare skötselmetoder så har de åländska skogsindustrierna expanderat och höjt sin kapacitet betydligt. De två större virkesindustrierna på Åland är AB skogen, som till största delen ägs av Ålands Skogsägarförbund och Carl Rundberg AB. Dessa två sågar har kapacitet att klara av att hantera större delen av Ålands årliga tillväxt utan problem. Detsamma gäller för andelen maskinentreprenörer som har en relativt modern och effektiv maskinpark.

Trots denna positiva utveckling inom det åländska skogsbruket är behovet av första gallringar anmärkningsvärt stort inom landskapet Åland, åtminstone enligt Metlas senaste ridskogstaxeringsrapport. Det finns även rum för förbättring på skogsvårdssidan då skogsvårdsarbeten utförs på cirka 600 hektar per år och behovet kan vara upp till 1000 hektar per år. Då andelen skogsvårdande arbeten som utförs på Åland har stigit för varje år och andelen självverksamma uppgår till 50 %, vilket är väldigt positivt, så räcker de ändå inte till för att täcka det årliga behovet av skogsvårdande arbeten ur en ekonomisk synvinkel.

För att upprätta en hållbar utveckling inom det åländska skogsbruket måste man öka den areal där skogsvårdande arbeten utförs, samt förnya skogen i tid och se till att gallringarna utförs. I vårt nordiska klimat har barrskogen en rekommenderad omloppstid på 70-120 år beroende på marktyp och trädslag enligt Tapios ”Råd i god skogsvård”. För att få störst ekonomisk vinning ur skogen är det vist att följa dessa rekommendationer då skogen kan få en negativ värdetillväxt om man väntar för länge med att förnya skogen. Detta är bara en aspekt för att bibehålla en hållbar utveckling. På det åländska skogsbruket, det skall inte enbart vara ekonomiskt hållbart utan även socialt och ekologiskt hållbart. Den åländska skogen ger tillfälle till många arbetsplatser och har en stor sysselsättningsgrad då den både ger arbetstillfällen och rekreation, vilket gör det till socialt hållbart. För att upprätthålla ett

ekologiskt hållbart skogsbruk har man genom skogscertifieringen samt skogslagstiftning vidtagit olika åtgärder för att säkerställa den biologiska mångfalden i den åländska faunan.

Skogsägarna har ofta olika målsättningar med skogen så som rekreation, jakt och friluftsliv, ekonomisk buffert med mera. Därmed kan skogen skötas på olika vis vilket i sin tur ger olika resultat. Men en skog som inte sköts förblir inget annat än en oredig skog som lämnats utan skötsel. Det är inte hållbart i det långa loppet ur en ekonomisk synvinkel.

Genom att utföra en enkätundersökning som riktar sig till de åländska skogsägarna hoppas jag få svar på vilka möjligheter det finns att öka aktiviteten bland de åländska skogsägarna ytterligare. Målet är att skogsbestånd som lämnas utan skötsel skulle minska i andel och på så vis vore det möjligt att bibehålla en hållbar utveckling inom det åländska skogsbruket.

## 2 Syfte och begränsningar

Syftet med detta examensarbete är att genom en enkätundersökning riktad till de åländska skogsägarna få reda på hur man ytterligare kan aktivera skogsägarna på Åland. För att uppnå detta är det tre stycken huvudfrågor som måste besvaras och de är följande:

- Hur förvaltar den åländska skogsägaren sin skog?
- Vilka faktorer inverkar på den åländska skogsägarens beslutsfattande?
- Vilka faktorer skulle öka den åländska skogsägarens intresse för det lokala skogsbruket?

Enkäten och själva arbetet byggs upp kring dessa frågeställningar, största tyngdpunkten läggs på den tredje frågeställningen, det vill säga hur man skall inspirera den åländska skogsägaren ytterligare vid förvaltning av sin skog. Genom att få svar kring den här frågeställningen kan man hitta möjligheter att förbättra servicen hos de åländska skogsorganisationerna samt få en bild av dagens skogsägares värderingar och på så vis veta hur man bättre skall nå dem. För Ålands Skogsägarförbund, som är beställare av arbetet, är det här av stor betydelse då de kan se möjligheter till utveckling inom sin kundservice och marknadsföring samt se vilka behov som finns på marknaden.



Själva arbetet begränsas till att mäta aktiviteten i det åländska skogsbruket ur en ekonomisk synvinkel. Jag går inte in på aktiviteten inom miljövården inom skogsbruket eller eventuella andra inriktningar, som kan förknippas med arbetets ämne.

### **3 Åländska skogsägaren**

#### **3.1 Historik**

I skogsbrukets begynnelse på Åland var skogsmarken samfällad, det förekom även hela byar som delade på skogsfastigheter och skogsbeten. Det här var inget unikt för just Åland, utan förekom över hela Finland.

I slutet av 1600-talet delades de samfällda skogarna in i mindre lotter. Anledningen till delningen var att byborna som brukade skogarna var oense om nyttjandet av skogen. Flera av byborna ansåg sig orättvist behandlade då andra bybor brukade för stora delar av de samfällda skogarna till bland annat svedjebruk. Det skulle dröja ända tills 1762 innan en förordning som hänvisade till att storskiften som ännu inte var delade bland byns gårdar skulle delas. Storskiften delades enligt ”godhet och beskaffenhet” och lottades sedan ut bland de olika bygårdarna, gårdens storlek hade inverkan på skogsandelen. Ju större gården var, ju mer skogsmark hade den rättighet till. Delningen var ingen lätt uppgift för de olika tjänstemän som utförde den. Delningen väckte ofta stort missnöje bland de olika gårdsägarna då de ansåg att de hade fått för liten andel skog(Steinby.2004:14).

En annan huvudsaklig orsak till att storskifte kom till var att hindra skogsskövlingen som hade pågått under många hundra år. Före storskiftet var skogen plågad av svedjebruk, tjärbränning, näversamlare, lantbruksdjur och ansvarlösa timmerhuggare. Efter storskiftet bar den enskilda skogsägaren ansvar för sin egen skog och han hade rätt att bruka skogen helt efter egen vilja. Detta hade till en början näst intill katastrofala följder, då dåtidens skogsägare saknade kunskaper i att bedriva ett hållbart skogsbruk. Men då sågverken började expandera och cellulosaindustrin kom igång i slutet av 1800-talet steg värdet på skogsfastigheterna oerhört och det allmänna intresset för skogen ökade. Under 1900-talets början började det komma olika alternativ till utbildning i att bedriva ett hållbart skogsbruk, demonstrationer av olika slag ordnades, publikationer kring skogsskötsel trycktes.

I samband med mekaniseringen utav det åländska skogsbruket under 1970-talet steg intresset för skogen bland de åländska skogsägarna ytterligare och självverksamheten var ännu stor. Men under 1980-talet skulle andelen självverksamma komma att minska, åtminstone vid avverkningsarbeten då de första effektiva skördarna introducerades. Virke som såldes på rot skulle komma att öka betydligt medan andel virke som såldes på leverans minskade (Steinby.2004:).

Den trend man sett under de senaste 20-30 åren är att skogsfastigheterna nu splittras och blir allt mindre. År 1984 fanns det enligt skattestyrelsens uppgifter 1864 personer som betalade skogsvårdsavgift (Steinby.2004:89). Idag är det ca 2900 som avlägger skogsvårdsavgift, vilken är en ökning på 1000 personer. Från dessa siffror kan vi dra slutsatsen att fastigheterna har blivit mindre och andelen skogsägare har ökat. Följderna av detta är att skogsbolagen och skogsvårdsföreningen på Åland får det lite kämpigare att utföra sin verksamhet.

Då skiften blivit mindre minskar ofta aktiviteten hos skogsägaren. Om vi till exempel tar fem skogsägare med två hektars skogsegendom var, så har de inte samma möjlighet att vara aktiva som en skogsägare med tio hektar. Med dagens effektiva drivningsmetoder har priset på virket sjunkit, vilket betyder att avverkningsytorna behöver vara större för att ge bättre lönsamhet. Detta betyder att en skogsägare med två hektar skogsegendom egentligen bara har ett skifte och som skogsägare vill man knappast avverka all sin skogsegendom på en gång, vilket oftast resulterar i att beståndet inte blir avverkat.

### **3.2 Skogsägarstrukturen**

Den åländska skogsmarken ägs till 90 % av privata skogsägare, vilket gör de privata skogsägarna till den överlägset dominerande skogsägarklassen. Skogar som ägs av kommuner, församlingar, samfälliga skogar med mera utgör 5 % av den åländska skogsmarken. Landskapsregering besitter 3 % av den åländska skogsmarken och olika bolag äger 2 % av den åländska skogsmarken (Metla.2008).

År 2000 fanns det enligt skattestyrelsen 4461 skogsfastigheter inom landskapet Åland. Av dem erläggs det skogsvårdsavgift för 2131 stycken och 2330 är befriade från skogsvårdsavgift. Av dem som erlägger skogsvårdsavgift är medelarealen 23 hektar och de som är befriade från skogsvårdsavgift har en medelareal på knappt 2 hektar (Regionalt

skogsprogram för Åland:3). I dag är de betydligt fler, enligt Ålands Skogsvårdsförenings verksamhetsledare Torbjörn Björkman uppgår antalet som avlägger skogsvårdsavgift till ca 2900.

## 4 Åländska skogsbruket

### 4.1 Historik

#### 4.1.1 1600-, 1700- och 1800-talet

Verksamheten som utfördes i skogen under 1600-talet var oftast anskaffning av brännved till hushållen och till export. Även byggnadsmaterial hämtades från skogen men då förstås i mindre utsträckning. (Steinby. 2004:11). Exporten av brännved skulle med tiden öka, då storstäder som Åbo på finska sidan och Stockholm på svenska sidan expandera i hastig takt. Under 1700-talet var Åland en viktig brännvedsleverantör till Stockholm och skulle så förbli i flera hundra år. Tack vare den ökade exporten av brännved började den åländska sjöfarten att blomstra. Skutorna blev fler till antalet och större till storleken. Fler varv anlades runt om kring Åland och olika former av sågverk växte fram för att förse varven med förädlad råvara.

Åland tillhörde Sverige eller rättare sagt kronan under denna tid, och därmed var den häftiga vedexporten till Stockholm ett faktum. Kronan anlade även varv och olika sågverk på Åland. Sågverken var ofta kvarnsågar och deras huvudsakliga uppgift var att förse de åländska kungsgårdarna som var utspridda runt om på fasta Åland med virke för dess underhåll. Förutom kungsgårdarna hade kronan andra storkonsumenter av förädlad virke som kronans varv i Kastelholm och Kastelholmslott.

För att få råmaterial till kronans varv i framtiden planterades det ek runt omkring Åland. Under samma tidsperiod fredades eken och då eken uppnådde en viss diameter och höjd så tillföll den kronan och användes som material till fartygsbyggen. Fredande av eken skulle hänga kvar ända till början av 1800-talet då kronan förlorade Finland med tillhörande Åland till Ryssland (Steinby.2004:11–13).

Under den stora ofreden, 1713 till 1721 for den åländska skogen illa. Ryssland hade ockuperat Finland och Åland blev en gränsregion mellan Sverige och Ryssland. En del av

de åländska skogarna brändes och spåren efter den häftiga vedexporten var tydliga (Steinby.2004:15). År 1809 förlorade Sverige Finland med tillhörande Åland till Ryssland. Ett resultat av detta var att vedexporten till Stockholm minskade betydligt, då Stockholm nu var en utrikesort för Åland. Fast det var inte den enda orsaken till den minskade vedexporten utan en annan betydande faktor för den drastiska minskningen av vedexporten var den att det åländska virkesförrådet började sina efter hundra års tid av skogsskövlande.

År 1830 påbörjades byggnationen av Bomarsunds fästning med tillhörande torn och den ny grundade staden Skarpans. Dessa byggnationer krävde åtskilliga mängder virke, speciellt vid byggande av Skarpans. Skogarna kring Bomarsunds fästning och torn höggs släta för att förse byggnationerna med virke samt öka sikten från fästningen och tornen som skulle ge en strategisk fördel vid ett eventuellt anfall (Steinby.2004:17).

År 1854 föll Bomarsunds fästning efter ett anfall av fransmännen och britterna. Ryssarna kapitulerade och brände ner Skarpans så att inte fienden skulle ha någon fördel av den nybyggda staden. Skarpans byggdes aldrig upp igen och finns endast kvar som ruiner tillsammans med den sönderbombade fästningen (Steinby.2004:18). Efter att staden Skarpans hade lagts i ruiner och kriget avtagit på Åland ansåg Rysslands nya kejsare Alexander II att Åland behövde en ny stad. Staden blev placerad vid den djupa Svibyviken då den hade en av de bästa hamnarna på Åland. Staden som skulle heta Mariehamn efter Alexander II:s maka Maria Alexandrovna grundades 1861. Den nya staden skulle komma att leda till en stor förändring för det åländska näringslivet och då speciellt handeln (Steinby.2004:18).

1860 började sågarna expandera häftigt, vilket hade inverkan på värdet av de åländska skogsfastigheterna. Skogen sågs som en oersättlig råvara till den nya växande industrin, då den var lätt tillgänglig och lokal. Pressen på virkesmarknaden skulle öka ytterligare då cellulosaindustrin kom igång under 1880-talet (Steinby.2004:18). En annan faktor som satte stor press på virkesmarknaden var skeppsbyggerverksamheten. I slutet av 1800-talet och in på början av 1900-talet var skeppsbyggandet en stor verksamhet för Åland, mängder av träfartyg byggdes då efterfrågan var stor och bristen på fraktfartyg i Östersjön var stor. Bristen på fraktfartyg berodde på första världskriget, då de stora handelsflottorna led stora förluster (Steinby.2004:24,25).

Trots det stora intresset för skogen och det hastigt ökade värdet på skogsfastigheterna bedrevs inte skogsbruket hållbart. Kunskapen kring skogsskötsel var klart bristande och någonting i stil med skogsvård existerade knappt. För att sätta stopp för den här negativa utvecklingen tillsattes en kommitté som 1886 kom ut med den första riksomfattande skogslagen ”skog må icke skövlas”. Tyvärr hade inte den här lagen någon egentlig verkan då den var så löst definierad. Så 1890 tillsattes en ny kommitté för att utreda denna fråga vidare. Det skulle dröja ända tills 1917 innan den nya skogslagen kom, det var först under 1900-talet som skogsskötsel i sin helhet kom in i bilden. Skogen skulle brukas hållbart i form av skogsvårdande åtgärder och ökad kunskap för skogen (Steinby.2004:20).

#### **4.1.2 1900 – 1950-talet**

Under det kommande århundrade skulle skogsbruket utvecklas oerhört, speciellt skogsvården och avverkningstekniken. Skogliga organisationer och bolag grundades, lagar stiftades och rådgivningen blev en viktig del för skogsbruket.

Första formen av rådgivning inom det åländska skogsbruket skedde genom forstmästare och skogsinstruktörer som var anställda av finska hushållningssällskapet. Den första dokumenterade forstmästaren som hade Åland till sitt distrikt var G.W. Lång och han började sin tjänstgöring 1901. Han gjorde flera avstickare till Åland och var bland annat med och såg till att den första planteringen utfördes på Åland. Den första planteringen som utfördes på Åland var ute på Lappo, Brändö och året var 1902. Dock skulle det dröja ända fram till 1917 innan man utförde en plantering på fasta Åland (Steinby.2004:28,29).

Trots att forsmästarna inte vistades så mycket inom landskapet så vistades skogsinstruktören där relativt ofta. År 1917 kom den första skogsinstruktören som blev stationerad på Åland, hans namn var Herman Ginlund. Han blev även den sista skogsinstruktören på Åland som var anställd av finska hushållningssällskapet. När Åland fick självstyre 1922 började man strukturera om skogsförvaltningen på Åland, det skulle dröja ända till 1930 innan Landskapsnämnden övertog den åländska skogsförvaltningen (Steinby.2004:29).

Landskapsnämnden som var dåtida landskapsregeringen inrättade en separat forstavdelning som hade hand om skogslagstiftningen och skogsförvaltningen. Forstavdelningen kom senare att heta Skogsbruksbyrån och finns än idag. I och med att forstavdelningens

grundades kom skogsförbättringsåtgärderna igång på allvar. Landskapet stödde olika skogsförbättringsprojekt så som skogsodling, torrläggning av sumpmarker, byggande av skogsbilvägar och mycket mer. Landskapet anlade även en plantskola för att hålla det åländska skogsbruket med inhemskt plantmaterial vilket underlättar förnyelseprocessen vid avverkningarna inom de åländska skogarna (Steinby.2004: 31).

Trots att man lyckats grunda forstavdelningen hade man fortfarande långt kvar innan man hade fått ordning på de åländska skogarna. Det åländska skogsbruket var tämligen utvecklat i början av 1900-talet. Avverkningar var sällsynta och förekom oftast då en gård genomgick en generationsväxling eller skulle expandera (Steinby.2004:29).

Däremot förekom de rikligt av plockhuggningar, där man tog ut brännved ur skogen samt enstaka timmer för underhåll av byggnader med mera. Man använde sig av så kallade dimensionsblädning, vilket betyder att man tar bort de största stammarna med bästa kvalitet och lämnar kvar de sämre stammarna till att bilda det nya skogsbeståndet. Det ledde till att de åländska skogarna led av låg tillväxt och dålig kvalitet. 1929 kom det en ny skogslag som skulle motverka dimensionsblädningen, konceptet med den nya lagen var att gallra ungskog för att främja de värdefullaste trädens tillväxt. Det här skulle leda till bättre kvalitativa bestånd med bättre tillväxt än tidigare (Steinby.2004:31). Men förändringen skedde inte över en dag, de skogar som fanns tillgängliga var fortfarande av dålig kvalitet, och ännu in på 1940-talet ansåg man det omöjligt att förnya bestånden naturligt då de led av så dålig kvalitet. Man rekommenderade att avverka dessa bestånd och förnya dem med förbättrat plantmaterial, vilket resulterade i att man hade en bättre grund att fortsätta på (Steinby.2004:37).

Ett annat stort problem som påverkade de åländska skogarnas tillväxt och kvalitet var skogsbetningen. Det var fortfarande vanligt med skogsbetning vid början av 1900-talet, djuren fick gå fria (Steinby.2004:31). Det var inte som idag då man har stängel runt betet för att djuren skall hållas kvar, utan man stängslade in åkrarna så djuren inte skulle komma in i stället. Däremot så stängslade man inte in plantskogarna vilket skulle visa sig vara förödande för den åländska skogen. Det var speciellt fåren som gjorde skada på plantbestånden, motsvarande skador som rådjuret gör, det vill säga toppade och helt avbitna plantor.

Det var 1917 som problemet blev aktuellt, då den första utförda planteringen på fasta Åland blev utsatt för förbättring. De här var ett väldigt känsligt ämne, heta diskussioner uppstod mellan skogsägare och djurägare och till sist var folk så oense att de börja skjuta på varandra, detta kom senare att heta "Fårakriget". En som var en stor drivkraft för att motverka skogsbetning var tidigare nämnda Herman Ginlund, han var stor motståndare till skogsbetningen och blev snabbt opopulär bland djurägare (Steinby.2004:32).

Nu började man få grunden lagd för att utveckla ett hållbart skogsbruk inom Åland, nu gällde det bara att utföra den. En betydande händelse och en milstolpe för det åländska skogsbruket var bildandet av Åland Skogsvårdsförening.

### **4.1.3 1950 – 2000-talet**

Redan under 1940-talet diskuterades det om att en skogsvårdsförening var nödvändig inom landskapet Åland. Det gjordes också ett försök att stifta en lag angående skogsvårdsförening inom landskapet redan i slutet av 1940-talet. Till en början var det stort motstånd till förslaget. Motståndet berodde mest på att skogsägare kände sig berövade på sin frihet som skogsägare och ansåg att det skulle bli ekonomiskt betungande att upprätthålla en obligatorisk skogsvård. Men till sist kom man överens och ärendet sändes vidare till presidenten, som gav avslag då beslutet fattats på felaktiga grunder. Man gjorde ett nytt försök 1951 där ärenden blev enhälligt genomröstat vid landskapsnämnden och det godkändes sedan av presidenten 1952. Ålands Skogsägarförbund fick år 1953 i uppgift att sammankalla alla skogsägare till ett möte där man skulle ta beslut om skogsvårdsföreningen form och struktur. Det var i och med detta som Åland Skogsvårdsförening grundades, vilket skulle vara en vändpunkt inom den åländska skogsvården (Steinby.2004: 53, 54).

Det var inte bara inom skogsvården man gjorde framsteg, i slutet av 1950-talet började drivningsarbetet vid avverkningar utvecklas ordentligt. Motorsågen blev allt vanligare och skulle snart, trots sin tunga vikt och klumpiga design, komma att konkurrera ut handsåg och yxa helt och hållet. Även vid utkörning av virke höll skogsbruket på att mekaniseras, allt smidigare jordbrukstraktorer hittade fram till Åland och dessa användes i skogarna under vinterhalvåret. På grund av Ålands bristfälliga skogsvägsnät så dröjde det innan traktorn konkurrerade ut hästen. Men den tiden kom allt snabbare. Då jordbrukstraktoreorna

utrustades med halvband och skogsvagn, samt med vajer och hydraulkranar, var de överlägsna hästarna(Steinby.2004:56).

För att öka framkomligheten för virkesbilar och traktorer började man bygga ut vägnätet i större skala mot slutet av 1960-talet. Vägarbetena blev allt vanligare och effektivare då även de blev mekaniserade med grävmaskiner och andra fordon. Att bygga skogsbilvägar var inte den enda skogsförbättrande åtgärden man sysslade med under slutet av 1950-talet och framåt, utan man utförde även dräneringar av sumpmarker och torvmarker. Allt detta blev mer attraktivt då man hade tillgång till mekaniserat arbete (Steinby.2004:56,57).

Trots den positiva utvecklingen inom det åländska skogsbruket började produktionen trappas ner en aning mot början av 1960-talet. Största anledningen till detta var bristen på arbetskraft. Folk sökte sig till andra yrkessektorer då skogsarbetet var tungt, krävande och till en viss grad farligt. Den lösning man fann till det här problemet var att satsa mer på utbildning inom skogen och genom att öka säkerheten inom skogsektorn. Man ville också öka självverksamheten bland skogsägarna genom olika informationstillfällen samt ge utbildningsmöjligheter inom skogssektorn för skogsägarna (Steinby.2004:60).

Det var mycket diskussion om att ”högmekanisera” skogsbruket på 1970 talet, med andra ord ville man byta ut motorsågarna och jordbrukstraktorerna mot skogsmaskiner. Men det skulle dröja ända till början av 1980-talet innan skogsmaskinerna kom till Åland. Skogsmaskinerna var så tunga och klumpiga på den tiden så de användes nästan enbart till förnyelseavverkningar, då de var svårt att få lönsamhet med dem i gallringsskogar. De skulle ytterligare dröja några år innan de första skördarna kom till Åland (Steinby.2004:61).

Med den hastiga utvecklingen inom skogsbruket i form av utvidgat skogsbilvägnät och effektivare drivningsmetoder, blev planteringarna lite på efterkälken. För att hinna med införskaffades 1976 ett markberedningsaggregat från Sverige, som skulle ge gynnsamma förhållanden för de nya plantskogarna. Tack vare markberedningen sänktes planteringstiden kraftigt och plantorna var mindre utsatta för snytbaggen (Steinby.2004:82).

Som ett resultat av mekaniseringen av det åländska skogsbruket steg intresset för skogen inom Åland. Folk var villiga att engagera sig och investera i skogen. Kalhuggning blev allt



mer en accepterad förnyelsemetod samt rotförsäljningar blev allt vanligare. Att rotförsäljningarna blev allt vanligare berodde till största del på att skogsbruket blev högmekaniserat. 1985 översteg andelen virke som såldes på rot 50 % i samband med att de fanns två aktiva skördare på Åland (Steinby.2004:90). Skördarna tillsammans med skotarna skulle komma att öka i antal och andelen virke som såldes på rot steg för vart år som gick.

## 4.2 Åländska skogens virkestillgångar

Enligt senaste rikskogstaxeringen, det vill säga RST 10 som utfördes 2007 så är Ålands virkesförråd 11,7 miljoner kubikmeter, vilket är en ökning på 2,4 miljoner sen RST 9 som utfördes 1997. Tallen är det dominerande trädslaget på Åland och utgör hälften av det totala virkesförrådet. Resterande delen av virkesförrådet består av gran, som utgör en femtedel av det totala virkesförrådet och resten är lövträd. Bland lövträden är vårtbjörken dominerande, efterföljt av klippalen och glasbjörken (Metla Skogsforskningsinstitut, 2008: 3).

Den årliga tillväxten på Åland är 414 000 kubikmeter, vilket är en ökning på 93 000 kubikmeter sen RST 9. Den totala virkesavgången på Åland är 241 000 kubikmeter i året, vilket är knappa 60 % av den årliga tillväxten. Det är också viktigt att poängtera att det totala bortfallet gäller allt från avverkningar till naturlig avgång. Enligt RST 10 menar man att man kan öka avverkningarna med 50 % från nuvarande avverkningsmängd utan att minska på framtida avverkningsmöjligheter. Det finns även ett stort behov av ökad mängd avverkning då man har sett ett oroväckande stort behov av första gallringar inom landskapet Åland (Metla Skogsforskningsinstitut, 2008: 3).

Av Ålands totala landsareal som är 155 300 hektar består 81 % av skogsbruksmark. Det motsvarar en areal på 125 500 hektar, varav 67 000 ha är skogsmark. Med skogsbruksmark menas all beskogad mark så som skogsmark, tvinmark och impediment och med skogsmark menar man enbart beskogad mark, som enligt Finlands statistik central har en virkesproduktion över 1 kubikmeter per år och hektar. Cirka 90 % av skogsmarken är momarker, vilket utgör en areal på 60 900 ha. Momarkens ståndortsfördelning är 33 % lund eller lundartade moar, 46 % friska moar, 13 % torra moar och 8 % är karga moar och bergbundna marker. Det betyder att majoriteten av den åländska skogsmarken är av bördigare karaktär (Metla Skogsforskningsinstitut, 2008: 7-9).

Ålands torvmarksareal är 9700 hektar, varav 4200 hektar är kärr, 3800 hektar är myrar och 1600 hektar är mossar. Av torvmarkerna är ca 6400 hektar odikade av vilka dryga 50 % är skogsmarker och resten är tvinmarker och impediment. Andelen dikade torvmarker utgör en areal på 3300 ha (Metla Skogsforskningsinstitut, 2008: 9-10).

Vid åldersfördelningen av de åländska skogarna är det åldersklassen ”21-40” som är överlägset störst. Skogar med en ålder mellan 21-40 år utgör en areal på 17 600 hektar, den har ökat med 4700 hektar sen RST 9. 56 % av de åländska skogarna är under 60 år, 32 % är mellan 61- 120 år och 11 % är över 120 år. Andelen skog mellan 61-120 år har sjunkit i areal sedan RST 9 medan andelen skog över 120 år har stigit sen RST 9. Med dessa siffror kan man dra slutsatsen att majoriteten av de åländska skogarna är relativt unga, vilket innebär att de finns ett stort behov av skogsskötselåtgärder såsom iståndsättningsröjningar och första gallringar samt andra gallringar i de åländska skogarna (Metla Skogsforskningsinstitut, 2008: 12).

Medelvolymen i de åländska skogarna har ökat sen RST 9. Vid RST 9 var medelvolymen 135 kubikmeter per hektar och tio år senare vid RST 10 var medelvolymen hela 153 kubikmeter per hektar. Medelvolymen har ökat en del vid barrskogarna, men det är vid lövskogarna den största ökningen har skett (Metla Skogsforskningsinstitut, 2008: 14).

Av den åländska skogsmarken är 28 % förnyelsemogna bestånd, andelen klenare och grövre gallringsskog är ungefär densamma som vid förnyelsemogna bestånd. Plantskogar och förnyade bestånd utgör 18 % av Ålands skogsmarker. Arealen med klenare gallringsbestånd har ökat betydligt sen RST 9. Även andelen förnyelsemogna skogar har ökat. I och med att andelen klenare gallringbestånd, där tillväxten är som högst har ökat kan vi se en stor förändring i skogstillväxten mellan RST 9 och RST 10. Vid RST 9 var den årliga skogstillväxten 321 000 kubikmeter och nu vid RST 10 är vi uppe i hela 414 000 kubikmeter i året (Metla Skogsforskningsinstitut, 2008: 16).

### **4.3 Avverknings potential**

I senaste riksskogstaxeringen som utförts av METLA, det vill säga RST 10, har man utfört olika simuleringar i programmet MELA över de åländska skogarna. MELA är ett program som är framställt av skogsforskningsinstitutet Metla i Finland, med MELA kan man

beräkna och simulera framtida utveckling inom olika skogsbestånd baserat på olika optimeringar. Med optimeringar menas att man mer eller mindre ställer olika krav på den uträkning som MELA skall uppfylla i sina simuleringar. Optimeringarna som användes vid beräkningarna över de åländska skogarna var följande: den första var maximering av nettonuvärde med en fem procents räntesats. Den andra var att beräkna största uthålliga avverkningsvolymen och den tredje och sista var att utföra en beräkning baserad på den genomsnittliga avverkningsvolymen mellan år 2003 till 2007. Beräkningarna är uppdelade i tre olika tio års perioder, den första tio års perioden är mellan 2007-2016, den andra tio års perioden är mellan 2017-2026 och den tredje tio års perioden är från 2027 till 2036 (Metla Skogsforskningsinstitut, 2008: 23).

#### **4.3.1 Maximering av nettointäkternas nuvärde**

Under den första tio års perioden beräknas det vara möjligt att avverka 670 000 kubikmeter virke per år, då är massavedsreserven och timmerreserven inräknad. Utav det skulle tallen utgöra 330 000 kubikmeter, granen 180 000 kubikmeter och lövträden skulle utgöra 160 000 kubikmeter. Men med fem procents räntesats på verksamheten skulle avverkningsvolymen ligga på 560 000 kubikmeter i året för att kunna maximera nettonuvärde. 560 000 kubikmeter är värdet vi får om man räknar bort virkesreserverna på 90 000 kubikmeter från det maximala uttaget. De 560 000 kubikmeter som avverkades skulle till 53 % bestå av tall, 26 % av gran och 21 % av lövträd.

Under andra tio års perioden uppskattas den årliga avverkningsvolymen ligga på 200 000 kubikmeter och under tredje tio års perioden skulle den årliga avverkningsvolymen vara på ca 230 000 kubikmeter. Dock skulle tillväxten avta, under första tio års perioden skulle den årliga tillväxten uppnå 310 000 kubikmeter, vilket är en minskning från RST 10 där den årliga tillväxten var på 414 000 kubikmeter. Den totala avgången skulle då ligga på cirka 650 000 kubikmeter i året vilket är en rejäl ökning från RST 10 där den totala avgången var 241 000 kubikmeter per år.

Andelen förnyelseavverkningar av den totala virkesvolymen under första tio års perioden skulle uppnå hela 81 % och skulle ligga på 71 % i genomsnitt under hela 30 års perioden som MELA simulerade. Totala mängden areal som skulle avverkas under första tio års perioden beräknades uppnå 3300 hektar (Metla Skogsforskningsinstitut, 2008: 26-28).

### **4.3.2 Största uthålliga avverkningsvolym**

Vid största uthålliga avverkningsvolym skulle man under första tio års perioden kunna avverka 310 000 kubikmeter i året enligt Melas beräkningar. Under de två följande tio års perioderna skulle den årliga avverkningsvolymen vara ungefär densamma som vid första tio års perioden. Den årliga avverkningsvolymen på 310 000 kubikmeter är en ökning på 110 000 från den genomsnittliga årliga avverkningsvolymen under åren 2003 till 2007, där den årliga avverkningsvolymen var cirka 200 000 kubikmeter. Det motsvarar även hälften av den totalt möjliga årliga avverkningsvolymen enligt gällande rekommendationer för skogsvården.

Den årliga tillväxten under den första tio års perioden skulle ligga runt 340 000 kubikmeter, vilket är en minskning från RST 10 där den årliga tillväxten var runt 414 000 kubikmeter. Vid andra tio års perioden skulle tillväxten vara oförändrad från första tio års perioden, men den årliga totalavgången skulle öka en aning till 360 000 kubikmeter. Sedan, vid tredje tio års perioden skulle den årliga tillväxten och avgången balansera, då båda skulle ligga runt 360 000 kubikmeter i året. Andelen tall och lövträd skulle minska till volymen under denna 30 års period medan grannen skulle öka.

Totala avverkningsarealen under den första tio års perioden skulle vara 2200 hektar vilket är 1100 hektar mindre än vid beräkningen med maximering av nettonuvärdet. Av 2200 hektar var 800 hektar förnyelseavverkningar och 1400 hektar var beståndsvårdande avverkningar (Metla Skogsforskningsinstitut, 2008: 29-30).

### **4.3.3 Genomsnittliga avverkningsvolymen åren 2003-2007**

Under tiden 2003 till 2007 låg den genomsnittliga årliga avverkningsvolymen på 200 000 kubikmeter. Om vi håller avverkningarna på den här nivån kommer vi ha en virkesreserv på 2 miljoner kubikmeter. Andelen tall skulle öka i volym med 9 %, granen skulle öka med 24 % och lövträden skulle öka med hela 37 %. Årliga tillväxten skulle minska under första tio års perioden från 414 000 kubikmeter till 350 000 kubikmeter, men under tredje tioårs perioden börjar den stiga igen, då den årliga tillväxten uppgår till 370 000 kubikmeter.

## 4.4 Virkesindustrin

Skogsbruket på Åland har en rätt stor sysselsättningsgrad om man ser på alla som jobbar inom skogssektorn samt alla som berörs av den. Virkesindustrin, bioenergisindustrin och entreprenörerna inom skogssektorn har betydligt större kapacitet och skulle bra klara av en ökning av avverkningsvolymerna. För tillfället måste de två stora virkesindustrierna AB Skogen och Carl Rundberg importera virke utanför Åland som komplement då det inte finns tillräckligt med lokal råvara tillgängligt. Genom att öka avverkningsvolymen inom landskapet Åland skulle man öka sysselsättningsgraden ytterligare, samtidigt som man minskar på importen av virke, vilket betyder att pengarna hålls på Åland och vi blir mer självförsörjande.

### 4.4.1 AB Skogen

AB Skogen grundades 1967 av åländska skogsägare, Ålands landskapstyrelse och Åland Skogsägarförbund. Syftet med bolaget var att öka förädlingen av den åländska skogsråvaran ytterligare. Skogsägarförbundet är största delägaren i bolaget, enligt Ålands Skogsägarförbunds årsberättelse från 2009, uppgår Skogsägarförbundets ägarandel till 61,73 %. Det är Ålands Skogsägarförbund som förser AB Skogens anläggningar med råvara och då strävar man efter inhemsk råvara, dock måste virkesråvara importeras i kompletterande syfte (AB Skogen, 2011).

Till en början bestod AB Skogen bara av ett flisverk, som flisade cellulosaved som sedan såldes vidare till Korsnäs AB i Gävle Sverige. Under 1990-talet expanderade AB Skogen rejält, 1995 byggde man en ny flisanläggning med en kapacitet på 150 000 kubikmeter om året vilket är en ökning från gamla flisverket som hade en kapacitet på cirka 37 000 kubikmeter i året. År 1999 investerades det i ett nytt sågverk, en cirkelsåg med reducerare. Dess maxkapacitet är 40 000 kubikmeter i året, men man strävar efter att producera över 20 000 kubikmeter i året (AB Skogen, 2011).

Förutom sågverket och flisanläggningen finns en lagringshall för det förädlade virket, med en torkningskapacitet på 25 000 kubikmeter i året. På industriområdet finns också en värmepanna som förser anläggningen och större delen av Godby med värme. Till sist har de 2010 investerat i ett nytt hyvleri som flyttas till såg- och flisanläggningen i Godby, Finström. Övervägande delen producerat virke exporteras till bland annat Sverige, Danmark, England med flera länder. Men en liten del av det producerade virket hålls inom

landskapet genom direktförsäljning från industrin till byggfirmor eller via försäljning genom byggvaruhuset på Åland. Cellulosafilisen exporteras fortfarande till Korsnäs AB (AB Skogen, 2011).

#### **4.4.2 Carl Rundberg AB**

Carl Rundberg AB är Ålands största privatägda virkesindustri. Bolaget grundades av Carl Rundberg 1949, syftet med bolaget var att förädla åländskt virke i den grad som var möjligt. Carl Rundberg AB skiljer sig från AB Skogen genom att de inte förädlar samma mängd som AB Skogen, däremot har de en högre förädlingsgrad på sitt virke. Carl Rundberg har redan i många år både haft hyvleri och impregneringsanläggning samt försäljning av sina produkter på industriområdet i Önningeby, Jomala (Carl Rundberg AB, 2011).

Carl Rundberg AB skogsavdelning köper upp cirka 90 000 kubikmeter i året och sågen förädlar cirka 100 000 stockar i året. Hälften av sågvaran exporteras till Holland med flera och resterande hälft hålls inom landskapet. All cellulosed flisas vid Carl Rundbergs flisanläggning i Möckelö och skeppas sedan vidare till Svenska sidan (Carl Rundberg AB, 2011).

#### **4.4.3 Övriga aktörer inom skogssektorn på Åland**

Förutom de två större virkesindustrierna på Åland finns det ett flertal mindre aktörer inom branschen. Bland annat finns en del av de gamla bysågarna kvar, trots att de minskat i antal och dess verksamheten oftast är en bisyssla, är de till en viss grad aktiva. Det finns även ett flertal företag som specialiserat sig på att förädla sågvaran ytterligare, som till exempel olika snickerier, hyvlerier, byggfirmor och bygghandlar.

En viktig del av den skogliga sektorn är alla maskinentreprenörer som utför drivningsarbeten inom landskapet. Enligt Ålands regionala skogsprogram fanns det år 2002 15 skogsmaskinsentreprenörer och maskinparken bestod av 19 maskiner. Bland entreprenörerna fanns ett flertal anställda. Under 2002 fanns det 8 skogsåkerier som skötte om transporten av virket inom landskapet Åland (Ålands Landskapsregering, 2002: 24). Idag har maskinparken ökat, och även antalet entreprenörer med tanke på den expanderande bioenergiproduktionen. Antalet åkerier med virkestransporter har hållits på

samma nivå sen 2002, medan nya åkerier som specialiserat sig på transport av brännflis har ökat.

Andra maskinentreprenörer som berörs av det åländska skogsbruket är grävrentreprenörerna. Vid skogsförbättrande arbeten som skogsdikning, istandsättning dikning, grundförbättring av skogsbilvägar och byggande av skogsbilvägar är de åländska grävrentreprenörerna i hög grad inblandade.

#### **4.4.4 Bioenergin**

Användning av biobränslen har ökat betydligt under de senaste åren och trenden fortsätter. Under 2002 fanns det fyra huvudsakliga värmecentraler som använde sig av biobränslen. Den största var Mariehamns Bioenergi Ab som förbrukar cirka 50 000 kubikmeter i året. Sedan i tur står Ålands Skogsägarförbunds värmepanna som förbrukar cirka 10 000 kubikmeter i året. Därefter kommer Carl Rundbergs Ab med sin värmepanna som förbrukar 4000 kubikmeter kutterspån, används mest internt för att hålla byggnader och virkestorkar inom industrin med värme. Till sist har Ålands landsbygdscentrum som förbrukar 1000 kubikmeter i bränsleflis per år (Ålands Landskapsregering, 2002: 25).

Sedan 2002 har ett flertal värmecentraler byggts inom landskapet Åland. Ålands Central Andelslag, även kallat ÅCA som är Ålands enda mejeri, byggde under 2010 ett av de mer omtalade bioenergianläggningarna. Anledningen till att bioenergianläggningen, som senare fick namnet Gastronomen, var omtalad berodde på anläggningens konstruktion och form (Ålandstidningen, 2010). Gastronomen kompletterar sin produktion med brännflis från det åländska skogsbruket. Olika kommuner runt om i landskapet har satsat på nya värmecentraler för uppvärmning av kommunala utrymmen så som skolor, dagis, bibliotek med mera. Rundbergs bil och service har anlagt en pelletsfabrik i Långnäs Lumparland för att kunna erbjuda sina kunder ett mer miljövänligt alternativ för uppvärmning av sina bostäder. Efterfrågan på bioenergin har stigit och trycket på brännvedsmarknaden ökar.

## **5 Metoder**

### **5.1 Val av metod**

Vid val av metod inför undersökningen hade jag två egentliga metoder att välja mellan, den första var enkätmetoden och den andra var intervjumetoden. Jag valde att använda mig

av enkät då den var mer lämpad för undersökningen. Intervjumetoden har många fördelar över enkätmetoden, bland annat är intervjumetoden mer personlig vilket leder till en större svarsprocent och att eventuella missförstånd av frågorna undviks. Däremot är intervjumetoden väldigt tidskrävande och ofta kostsam, och det är på grund av dessa egenskaper som metoden faller bort i min undersökning (Eljertsson 2005, s. 12-13; Patel & Davidson 2003, s. 69).

Samplet i undersökningen är till antalet 300 vilket skulle vara orimligt ett antal att utföra med intervjumetoden inom utsatt tidsram, däremot är enkätmetoden mer än lämplig. Med hjälp av enkätundersökningen hålls undersöknings kostnaderna nere och man är inte geografiskt begränsad vilket man är med intervjumetoden. Andra fördelar som talar för enkätmetoden är anonymiteten, respondenten kan i lugn och ro fylla i svaren utan att känna sig otrygg för sina åsikter vilket leder till ett mer sannolikt svarsresultat (Eljertsson 2005, s. 12-13).

## 5.2 Samplet

Inom landskapet Åland finns de ca 2900 skogsägare vars skogsareal överstiger två hektar. Ifall man avrundar antalet till jämna tusental skulle summan vara 3000 och då anser jag att ett sampel på 300 stycken skogsägare skulle vara ett lämpligt alternativ. 300 skogsägare av 3000 motsvarar 10 % av den totala skogsägarkåren, vilket utgör en passlig mängd då det ger en relativt bra bild av de åländska skogsägarnas åsikter, samtidigt som samplet är i den storleken att det är hanterbart.

Samplet togs från Ålands Skogsvårdsförenings medlemsregister genom slumpmässigt urval. Det fanns två begränsningar vid urvalet, den första begränsningen var att skogsägarna som valdes ut måste ha en skogsareal över 10 hektar växtlig skogsmark. Den andra begränsningen var att skogsägare som valdes ut måste ha sin skogegendom inom fasta Åland. Till fasta Åland hör kommunerna Eckerö, Finström, Hammarland, Jomala, Lemland, Lumparland, Mariehamn, Saltvik, Sund samt Vårdö och Föglö. Trots att samplet var slumpmässigt utvalt var alla kommuner på fasta Åland väl representerade. Tredje begränsningen var att endast privata skogsägare valdes ut, det vill säga att skogsägare som kommuner, församlingar, bolag med mera togs inte med.

För att minska på bortfallet vid undersökningen sponsrade Ålands skogsägarförbund med en av Arvid Mörns träskulpturer som lottades ut bland dem som deltagit i undersökningen.



## 5.3 Enkäten

Enkäten, se bilaga 1, sändes ut tisdagen den 15 mars 2011 och sista inlämningsdagen blev måndagen den 28 mars. 28 mars sändes påminnelser ut och de fick vara ute i en vecka innan enkäterna öppnades och analyserades.

### 5.3.1 Uppbyggnaden

Enkäten består av fyra sidor med nitton frågor, varav sjutton av frågorna ska besvaras. Fyra av de nitton frågorna är följdfrågor och tre frågor av nitton är matrisfrågor. Enkäten kan delas in i tre olika delar.

I del 1 behandlas skogsägarens profil, där man kan få en bild av hur dagens åländska skogsägare ser ut genom att ställa allmänna frågor om deras kön, ålder, boplatz och yrke. Men de finns även frågor angående deras skogsägande, som frågor om hur länge de har varit skogsägare, hur de har blivit skogsägare, i vilken form de äger skog och storleken av deras skogsfastighet.

Del 2 av enkäten blir mer skogsinriktad och ställer frågor om skogsägarens målsättning med skogen samt frågor om eventuell skogsskötsel och motiveringen bakom deras beslut vid skogsskötselåtgärder. Del 2 av enkäten ska ge svar på de två första frågeställningarna i examensarbetets syfte, det vill säga ”Är den åländska skogsägaren passiv eller aktiv när de gäller förvaltning av sin skogsegendom?” och ”Vad beror det på att den åländska skogsägaren är passiv eller vad är det som gör den åländska skogsägaren aktiv?”. Till del 2 av enkäten hör fråga 9-12.

Del 3 består av fråga 13-15, där fråga 13 och 14 är matrisfrågor. Fråga 13 har 4 påstående angående virkesaffärer som skall värderas från 1-6. Fråga 14 är uppbyggd på samma vis som 13, men har 5 påståenden istället för fyra, och fråga 14 behandlar skogskötvårdande arbeten istället för virkesaffärer som finns i fråga 13. Fråga 15 tar reda på om skogsägaren är intresserad av så kallad skötselavtal, de finns bara två alternativ att välja mellan och de är ja och nej. Del 3 av enkäten ska ge svar på den tredje och sista frågeställningen i examensarbetets syfte, ”hur skall man aktivera en passiv skogsägare eller hur aktiverar man skogsägarna ytterligare?”. Genom att få svar på denna frågeställning har skogsbolagen och skogsvårdsföreningen möjligheter att anpassa tjänsterna till skogsägarens önskemål.

### 5.3.2 Frågorna

Frågorna var formulerade så att de skulle vara enkla att förstå. Jag försökte använda så lite fackspråk som möjligt och i fall det användes skulle det finnas en utförlig förklaring. Frågorna var även utformade så att de inte skulle upplevas kränkande eller stötande mot dem som skulle besvara frågorna. Motiven bakom dessa formuleringar, var att minska bortfallet vid de olika frågeställningarna samt undvika eventuella missförstånd.

## 5.4 Analys

Enkäten sändes ut tisdagen den 15 mars, och beräknades vara ute till måndagen den 28 mars. Därefter skulle en påminnelse sändas ut ifall de fanns behov. Cirka en vecka efter utskicket, det vill säga tisdagen den 22 mars, hade jag fått 63 svar av 300 vilket utgjorde en svarsprocent runt 20-25 %. Två veckor efter utskicket, det vill säga tisdagens den 29 mars hade jag fått 109 svar av 300 samt ett telefonsamtal från en av deltagarna som meddelat att de inte kommer att delta. Motiveringen var att skogsägaren var för gammal för att svara på enkäten och att inget intresse för skogen fanns, de berättade även att skogen stått orörd sen 1977. Med 109 svar låg svarsprocenten på 36,3 %, jag diskuterade svarsprocenten med Göran Mattsson vid Förbundet och vi kom fram till att en påminnelse måste skickas ut. Det var jag personligen som ivrade för en påminnelse då jag gärna såg en svarsprocent som skulle överstiga 40 %.

Onsdagen den 30 mars skrevs påminnelserna ut och stoppades i kuvert. Under den tiden hann de komma ytterligare 13 svar, då var jag uppe i 122 svar totalt, vilket utgjorde en svarsprocent på 40,7. Trots den redan höga svarsprocenten skickade jag ut de färdigt lagade påminnelserna under torsdagen den 31 mars. Där uppmanade jag dem som ännu inte returnerat sina enkäter att fylla i enkäterna och returnera dem före onsdagen den 6 april 2011. Efter en veckas väntan från att påminnelsen sändes ut började jag med sammanställningen under torsdagen den 7 april 2011. Påminnelsen hade inbringat 67 enkäter, vilket innebär att jag totalt har fått in 188 enkäter av 300 om man lägger ihop enkäterna före påminnelsen med dem som kom in efter påminnelsen. Det här resulterade i att jag hade en svarsprocent på otroliga 62,7%, vilket är ett resultat som jag aldrig trodde att undersökningen skulle uppnå.

Av de 112 som inte returnerade enkäterna, var det en som meddelade att de inte kommer att delta i undersökningen på grund av hög ålder och bristande intresse, dock berättade de

att deras skog stått orörd sen 1977. Två meddelade att de skett generationsväxling på deras skogsfastighet, den ena meddelade i god tid och frågade ifall de var möjligt att jag kunde sända ut en ny enkät till hans son, vilket jag gjorde redan dagen efter att han tog kontakt med mig. Den andra som meddelade om generationsväxling gjorde det lite försent, han meddelade mig angående generationsväxling under torsdagen den 7 april vilket är en dag över påminnelsedeadline. Endast en av enkäterna kom i retur, vilket betyder att bortfallet totalt var 3 stycken av 300 som inte hade möjlighet att delta och 109 som valt att inte returnera enkäten.

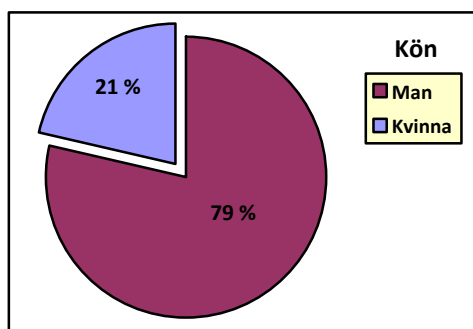
Under undersökningens gång var det ett flertal deltagare som tog kontakt med mig angående enkäterna och berättade lite om sin skogsförvaltning. Oftast handlade samtalen om generationsväxling, men de fanns även samtal som handlade om skogsförvaltning där deltagare ville dela med sig av sina idéer. Andra deltagare som tog kontakt tänkte först ursäkta sig och inte delta i undersökningen på grund av bristande kunskap, men efter några minuters samtalade ändrade de sig och fyllde i och returnerade frågeformulären.

Sammanställningen av enkäterna skedde i ett Excel-program, där fyllde jag i datan från undersökningen i en färdigt lagad excel botten. Själva analysen av resultaten från undersökningen sker i programmet SPSS, som är ett statistikprogram som är installerat på några av YH Novias datorer vid campus Raseborg.

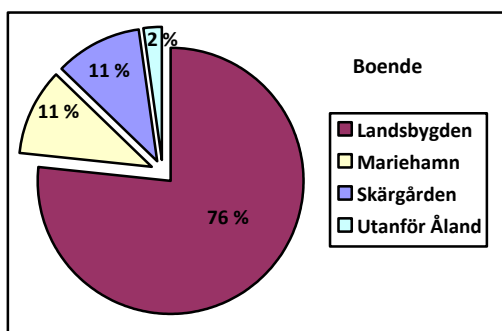
## **6 Resultat**

### **6.1 Den åländska skogsägarprofilen**

Följande kapitel behandlar skogsägarprofilen över dem som deltagit i undersökningen. Genom att analysera skogsägarprofilen kan vi få fram en bild över de skogsägare som deltagit i undersökningen och hur personliga faktorer eventuellt har påverkat resultatet.

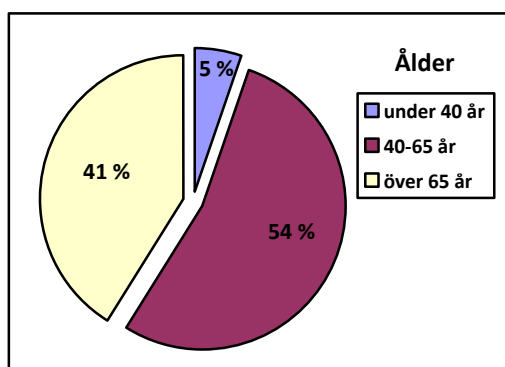


*Diagram 1: Cirkeldiagram som visar könsfördelningen bland skogsägarna*

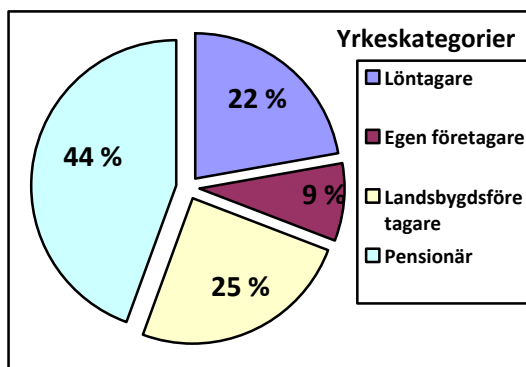


*Diagram 2: Cirkeldiagram som visar boende fördelningen bland skogsägarna*

Av dem som deltog i undersökningen var 78,7 % män och 21,3 % kvinnor. Majoriteten av deltagarna var bosatta på landsbygden, det vill säga 76,7 % var bosatta på landsbygden, 10,6 % var bosatta i skärgården och lika stor del var bosatta i Mariehamn. Deltagare som var bosatta utanför Åland var den minsta gruppen, endast 2,1 %.



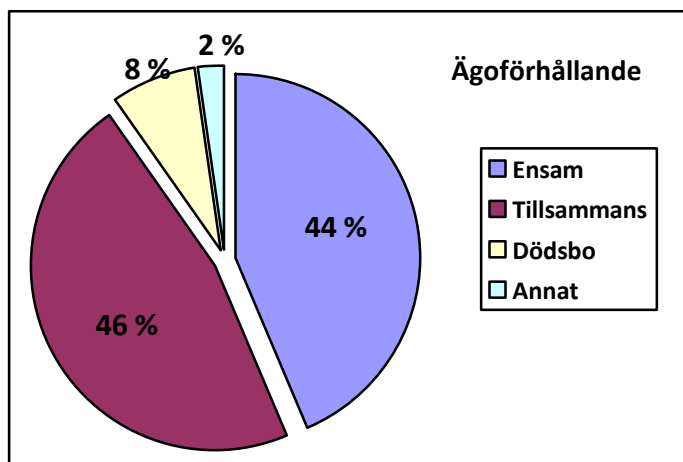
*Diagram 3: Cirkeldiagram som visar Åldersfördelningen bland skogsägarna*



*Diagram 4: Cirkeldiagram som visar yrkesfördelningen bland skogsägarna*

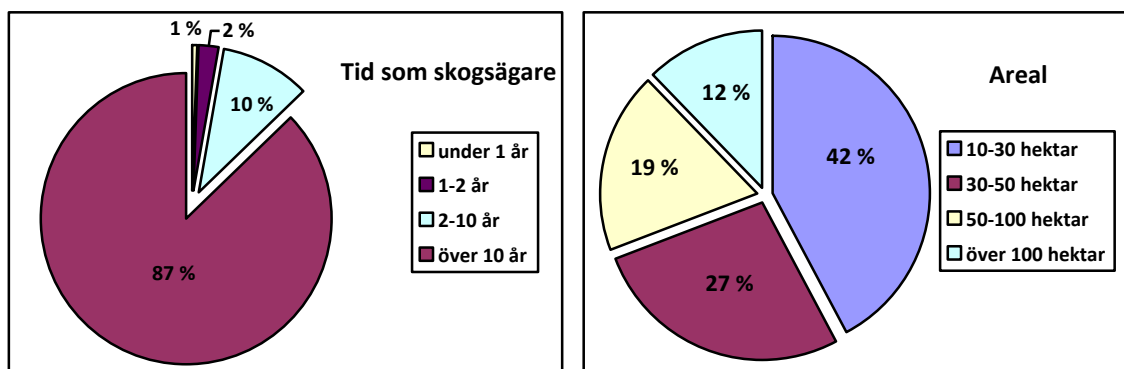
Åldersfördelningen bland dem som deltog var rätt intressant, då klassen ”under 40 år” var överlägset minst med sina 5,3 %. Åldersklassen ”40-65 år” var störst med 53,2 % och tätt därefter kom åldersklassen ”över 65 år” med 41 %. Bortfallet på denna fråga var 0,5 %. Åldersfördelningen går hand i hand med yrkesfördelningen, då den höga medelåldern gör det rätt naturligt att den största yrkesgruppen är pensionärer. Av dem som deltar i undersökningen utgörs 43,6 % av pensionärer, 24,5 % av landsbygdsföretagare efterföljt av löntagare som utgör 21,8 % och till sist egenföretagare som utgör 8,5 % samt övriga som utgör 0,5%. Bortfallet på denna fråga var 1,1 %. Eftersom en del av deltagarna kryssat i flera yrkesalternativ har jag tagit dessa i beaktande i ett skilt diagram. Av de 188 som

deltar i undersökningen är det 10,1 % som har sekundära yrken. 5,3 % har eget företag som sekundärt yrke och 4,8 % har landsbygdsföretagande som sekundärt yrke.



*Diagram 5: Cirkeldiagram som visar fördelningen av ägoförhållanden bland skogsägarna.*

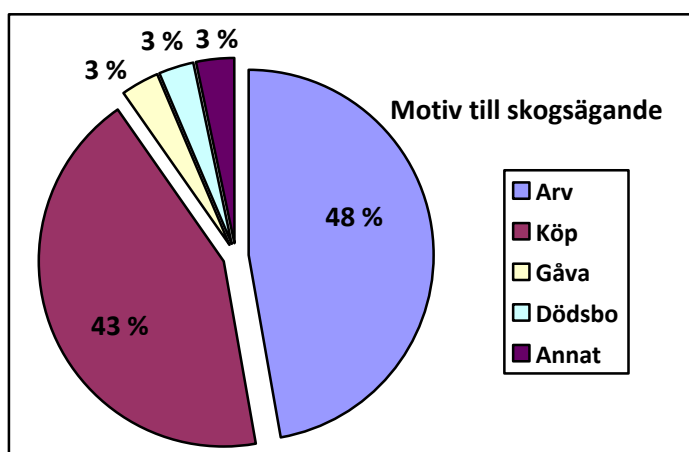
Vanligaste ägoförhållandet bland dem som deltog i undersökningen var att man äger skogen tillsammans med sin maka/make/sambo/egna barn, vilket utgör en procent på 46,3. Tätt därefter kommer klassen där man äger skogen själv med 43,1 %. Dödsbo och övriga ägoförhållanden var rätt ovanliga, dödsbon utgör 7,4% och övriga utgör 2,1 % av dem som deltar i undersökningen. Bortfallet vid den här frågan var 1,1 %. Då det var ett flertal som hade kryssat i ett sekundärt alternativ, tog jag det här i beaktande genom att skapa ett skilt diagram. Som sekundärt ägoförhållande hade 1,6 % ”tillsammans med sin maka/make/sambo/egna barn” och 2,1 % ”Dödsbo”. Totalt var det 3,7 % av deltagarna som hade ett sekundärt ägoförhållande.



*Diagram 6: Cirkeldiagram över fördelningen av ägo tiden bland skogsägarna*

*Diagram 7: Cirkeldiagram som visar areal fördelningen bland skogsägarna*

Vid undersökningen av deltagarnas tid som skogsägare var klassen ”över 10 år” överlägset störst med sina 86,2 %. Nästa i ordningen var klassen ”2-10 år ” med 10,1 % efterföljd av klassen ”1-2 år” med 2,1 % och till sist kom klassen ”under 1 år” med sina 0,5 %. Bortfallet vid denna fråga var 1,1 %. Vid arealfördelningen var klassen ”10-30 hektar” störst med sina 41 %. Klassen ”30-50 hektar” var näst störst med sina 26,1 % efterföljt av klassen ”50-100 år”. Till sist kom klassen ”över 100 år” med sina 18,1 % och bortfallet från frågeställningen var 3,2 %.

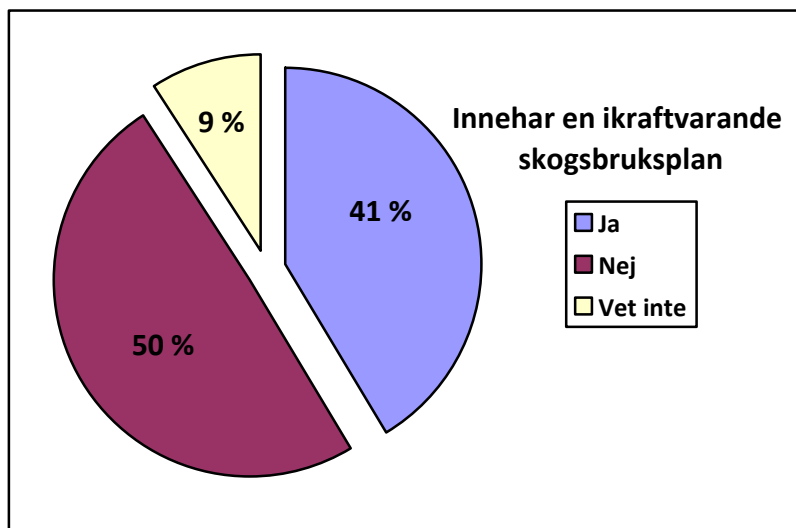


*Diagram 8: Cirkeldiagram som visar de huvudsakliga motiven till skogsägande bland deltagarna*

Vanligaste anledningen till att man blivit skogsägare enligt dem som deltog i undersökningen var genom arv eller köp. 46,8 % av de tillfrågade svarade att de blivit skogsägare genom arv, 42,6 % har blivit skogsägare genom köp. 3,2 % har blivit skogsägare genom att få skogsfastigheter som gåva och lika stor andel blev skogsägare genom dödsbo. Övriga sätt att bli skogsägare bestod av 3,2 % och bland dem var de vanligaste motiven generationsväxling eller äktenskap. Bortfallet från denna fråga var 1,1 %.

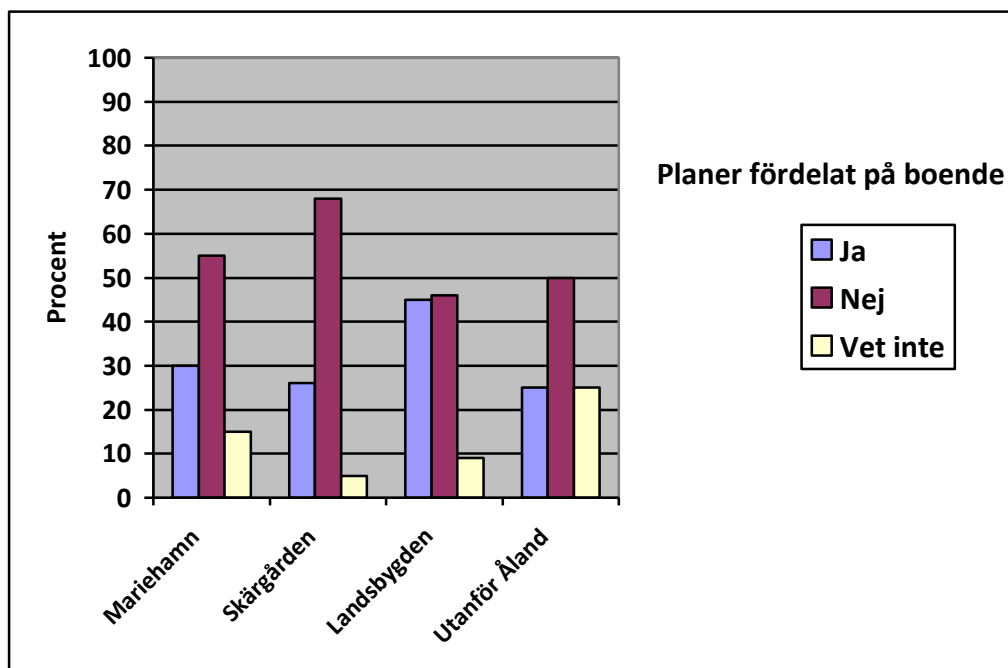
## 6.2 Hur förvaltar de åländska skogsägarna sina skogar?

För att få reda på hur man skall nå de åländska skogsägarna bättre från skogsbolagens och skogsvårdsföreningens sida måste man kartlägga skogsägarnas skogsförvaltning. Man måste också ta reda på vilka faktorer som är betydande för skogsägarna vid förvaltning av sin skogsegendom. Sid två och tre i enkäten som sändes ut behandlar just detta ämne.



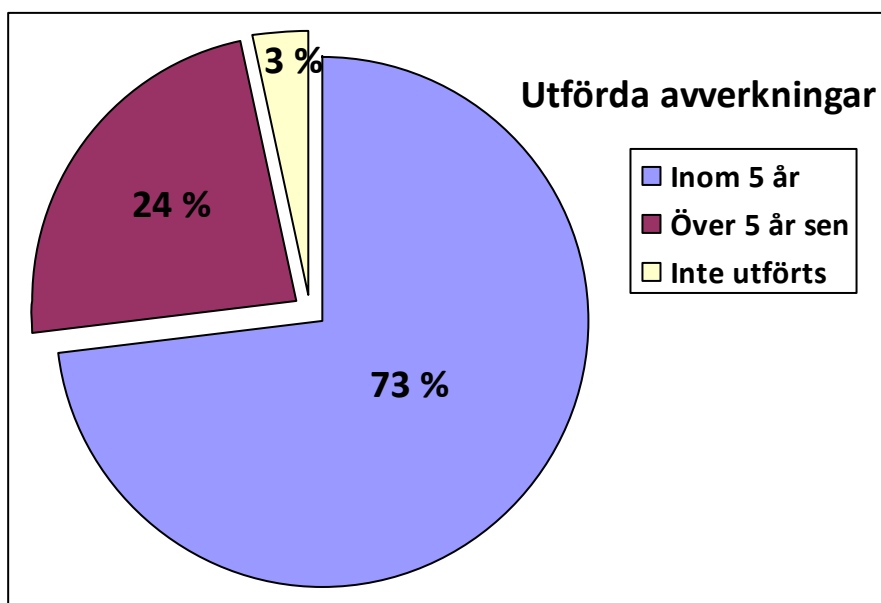
*Diagram 9: Cirkeldiagram som visar fördelningen av ikraftvarande skogsbruksplaner Bland undersökningens deltagare*

Majoriteten av de åländska skogsägarna är utan en ikraftvarande skogsbruksplan. Dock var det inte med stor marginal, bland de skogsägare som deltog i undersökningen hade 40,4 % en ikraftvarande skogsbruksplan och 48,4 % var utan en ikraftvarande skogsbruksplan, 9% visste inte ifall de hade en ikraftvarande skogsbruksplan. Bortfallet på denna fråga var 2,1 %.



*Diagram 10: Stapeldiagram över fördelningen av ikraftvarande skogsbruksplaner på Boendet.*

Man kan se tydliga skillnader på fördelningar av ikraftvarande skogsbruksplaner beroende på boende. Av dem som bor på landsbygden har 45 % en ikraftvarande skogsbruksplan och 46 % är utan, samt 9 % som inte vet i fall de har en ikraftvarande skogsbruksplan. Det betyder att fördelningen av ikraftvarande skogsbruksplaner var relativt balanserad vid landsbygdsboende till skillnad från boende i skärgården där siffrorna för dem som hade en skogsbruksplan mot dem som var utan skilde märkvärt. I skärgården är det bara 26 % som har en ikraftvarande skogsbruksplan och hela 68 % som är utan, samt 5 % som inte visste ifall de hade en ikraftvarande skogsbruksplan. Bland de som bodde utanför Åland var det 50 % som inte hade en ikraftvarande skogsbruksplan, 25 % som hade en ikraftvarande skogsbruksplan samt en lika stor andel som inte visste ifall de hade en ikraftvarande skogsbruksplan. Mariehamn var det boende som mest balanserade efter landsbygdsboendet. I Mariehamn var 30 % som hade en ikraftvarande skogsbruksplan, 55 % var utan och 15 % visste inte i fall de hade en ikraftvarande skogsbruksplan.



*Diagram 11: Ett cirkeldiagram över andelen skogsägare som utfört och inte utfört avverkningar på sin skogsegendom*

95,7 % av dem som deltog i undersökningen har någon gång under sin tid som skogsägare, själv utfört avverkningsarbeten på sin skogsegendom eller haft någon annan att utföra avverkningsarbeten på sin skogsegendom. Vid 72,3 % av deltagarna har avverkningen utförts inom de 5 senaste åren, medan 23,4 % av deltagarna har de avverkats för längre än 5 år sedan. De som inte har utfört någon form avverkning på sin skogsegendom under sin tid som skogsägare utgör 3,2 % av deltagarna i undersökningen. Bortfallet på denna fråga var 1,1 %.



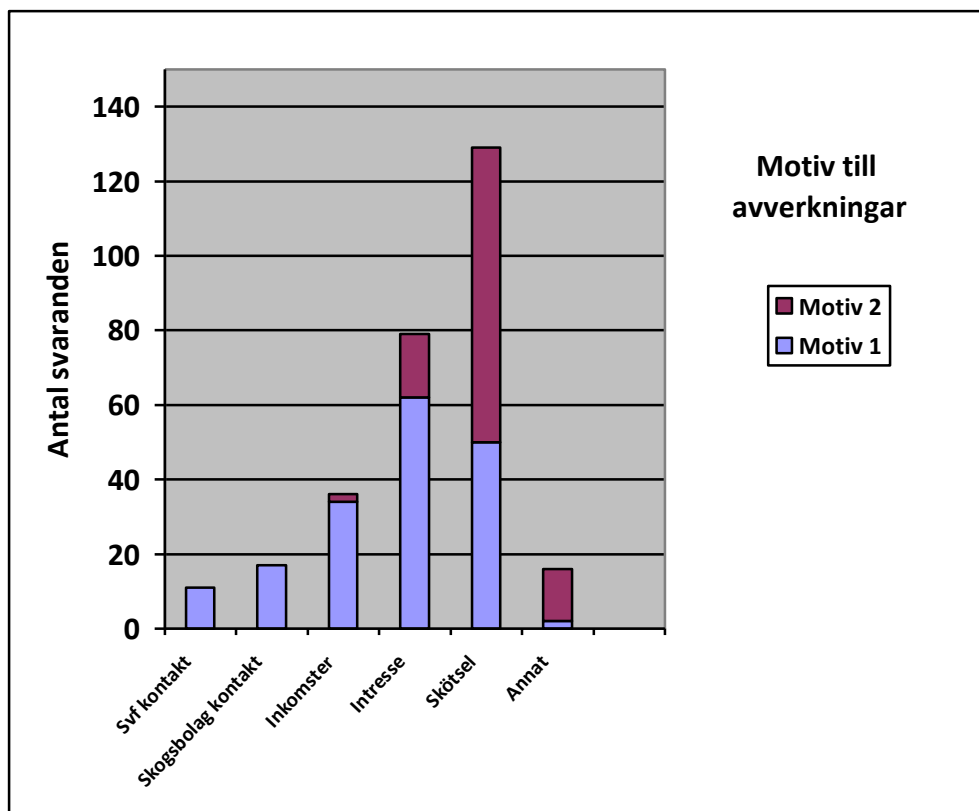


Diagram 12: Stapeldiagram över motiveringar till utförda avverkningar.

Avverkningsfrågan i enkäten var uppbyggd på så vis att man måste motivera sitt svar angående om de utförts någon form av avverkningsarbeten på sin skogsegendom genom att kryssa i de alternativ i följdfrågan som bäst stämde överens med ens motiv. Eftersom de ofta finns flera motiv bakom beslutsfattande angående avverkningar så gav jag deltagarna chansen att kryssa i två alternativ för att motivera sitt svar. Bland dem som har utfört någon form av avverkning på sin skogsegendom är det 98 % som motiverat genom att kryssa i ett alternativ och 59,6 % som motiverat genom att kryssa i två alternativ. De två överlägset vanligaste motiven till att man valt att utföra någon form av avverkning på sin skogsegendom är att man är intresserad av skog och skogsarbeten, och att de funnits behov av skogskötsel på ens skogsegendom. Av de 176 som motiverat sina avverkningar är det 129 stycken som har kryssat i ”Delar av skogen var i behov av förnyelseavverkning eller gallring” som motiv och 79 som har kryssat i ”Jag är intresserad av skog och skogsarbeten” som motiv. Tredje vanligaste motivet var ”Jag var i behov av extra inkomster” som 36 av 176 hade kryssat i.

De mer sällsynta alternativen var ”Något av skogsbolagen tog kontakt med mig” som 17 skogsägare hade kryssat i och ”Skogsvårdsföreningen tog kontakt med mig” som 11 skogsägare hade kryssat i. Anledningen till att de två sista alternativen fick så få väljare är med mest sannolikhet att de andra alternativen tar ut dem. Som exempel, ifall något av skogsbolagen tar kontakt med en skogsägare angående avverkning och den utförs så måste de ha funnits behov av skötsel i skogen samt att skogsägarna har någon form av intresse för skogen, om inte skötselmässigt så ekonomiskt. Det betyder att man som skogsägare hellre använder sig av de tidigare alternativen ”Delar av skogen var i behov av förnyelseavverkning eller gallring” och ”Jag är intresserad av skog och skogsarbeten” än de två senare alternativen ”Skogsvårdsföreningen tog kontakt med mig” eller ”Något av skogsbolagen tog kontakt med mig”. Det fanns även ett sjätte alternativ där man fritt kunde formulera en motivering, 16 skogsägare av 176 har valt att använda sig av den svarsmöjligheten. De motiv som gavs i skriftlig form var oftast att man behövde virke för eget bruk, både som timmer och energived.

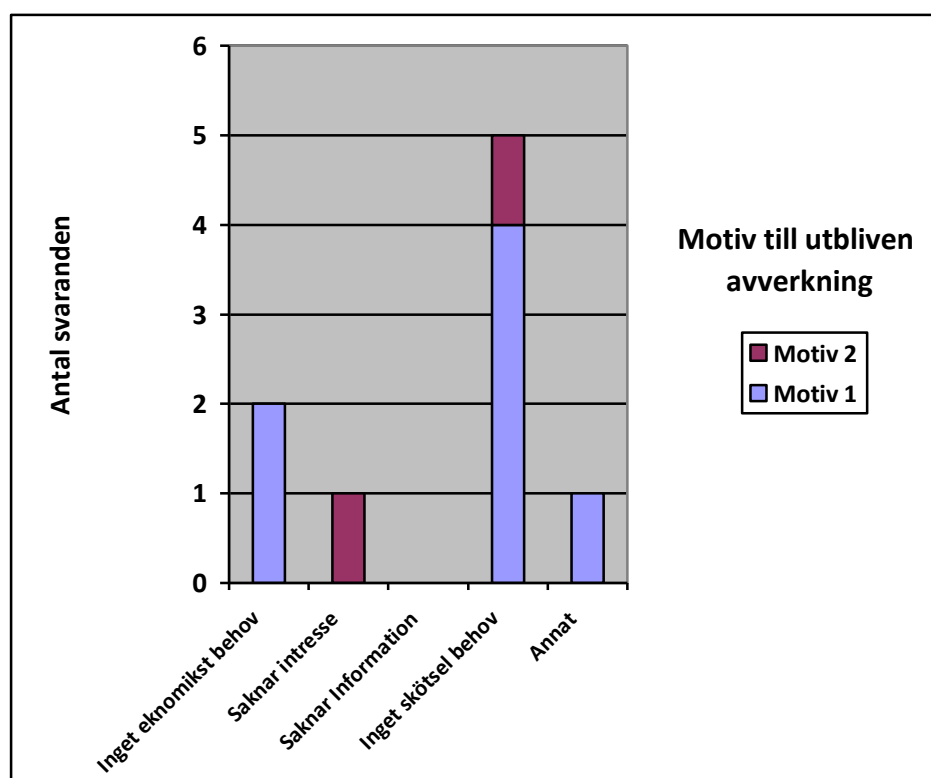
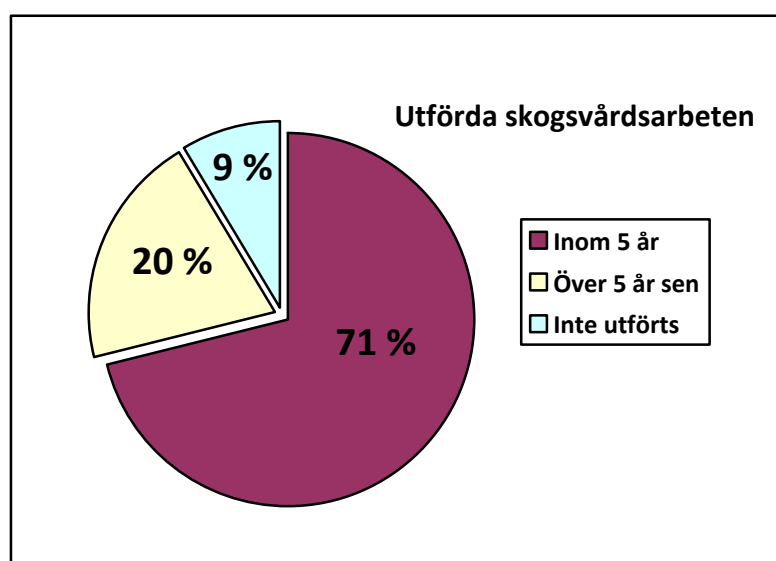


Diagram 13: Stapeldiagram över motiveringar till utebliven avverkning.

Andelen som inte utfört någon form av avverkning på sin skogsegendom under sin tid som skogsägare var ytterst liten, endast 3,2 % av deltagarna i undersökningen. 3,2 % motsvarar 6 skogsägare varav 2 skogsägare har angett två anledningar till utebliven avverkning under

sin tid som skogsägare, de resterande 4 skogsägarna har bara angett en anledning. Den huvudsakliga orsaken till utebliven avverkning är att det inte funnits något skötselbehov, det har 5 av 6 skogsägare kryssat för. Den näst vanligaste orsaken till utebliven avverkning är att skogsägarna inte haft något ekonomiskt behov. Alternativet ”Jag har inte fått tillräckligt med information från skogsbolagen” blev helt utan väljare, däremot var det en skogsägare som motiverat utebliven avverkning med anledningen ”Skogen har inte intresserat mig” och en skogsägare som motiverat utebliven avverkning ”annat” där man motiverat med kommentaren ”jag har inte kunskap nog”.



*Diagram 14: Cirkeldiagram över fördelningen av utförda och inte utförda Skogsvårdsarbeten bland deltagarna.*

Även vid skogsvårdande åtgärder var resultatet positivt, 90,4 % av skogsägarna som deltog i undersökning har själva utfört eller haft någon att utföra skogsvårdande åtgärder på sin skogsegendom under sin tid som skogsägare. Av de skogsägare som deltog i undersökningen är det 70,2 % som haft skogsvårdande arbeten utförda inom loppet av de fem senaste åren på sin skogsegendom och 20,2 % av skogsägarna har haft skogsvårdande arbeten utförda för över fem år sedan. De skogsägare som inte utfört någon form av skogsvårdande arbeten på sin skogsegendom under sin tid som skogsägare utgjorde endast 8 % av deltagarna.

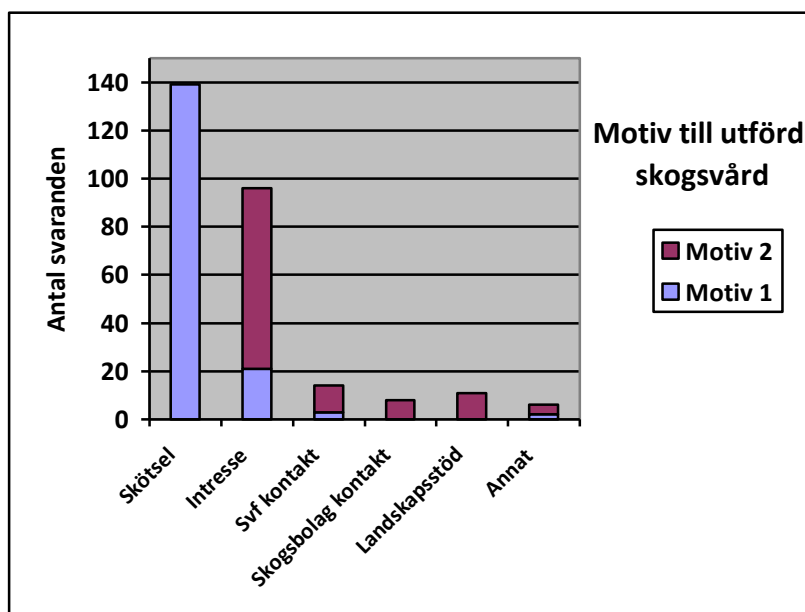


Diagram 15: Stapeldiagram med motiveringar till utförda skogsvårdsarbeten.

Frågan angående skogsvård i enkäten var uppbyggd på samma vis som avverkningsfrågan, det vill säga att skogsägarna som deltar i undersökningen måste motivera sitt svar i skogsvårdsfrågan genom att kryssa i två motiveringar i följdfrågan. Av de 170 skogsägare som kryssat för att de utförs skogsvårdande arbeten på deras skogsfastighet, är det 165 skogsägare som motiverat sitt svar angående skogsvården genom att besvara följdfrågan. Av de 165 skogsägarna är det 109 skogsägare som kryssat i två alternativ. Det vanligaste motivet till att man låtit utföra skogsvårdande arbeten på sin skogsegendom är alternativet ”Delar av skogen var i behov av skogsskötsel”, som var i kryssat av 139 skogsägare av 165 möjliga. Det näst vanligaste motivet var alternativet ”Jag är intresserad av skog och skogsarbeten” som 96 skogsägare av 165 möjliga hade valt. Bland de alternativen som var mindre åtråvärda, så var alternativet ”Skogsvårdsföreningen tog kontakt med mig” populärast, där 14 skogsägare har valt det alternativet. Tätt därefter kommer alternativet ”Landskapsstödet som ges vid skogsvårdande arbeten” med 11 röster av 165 möjliga. Alternativet ”Något av skogsbolagen tog kontakt med mig” var impopulärast bland de fasta alternativen med 8 röster av 165 möjliga och det fritt formulerade alternativet ”annat” hade 6 röster av 165 möjliga. Vid alternativet annat, var de vanligaste motiven energived eller passröjning.

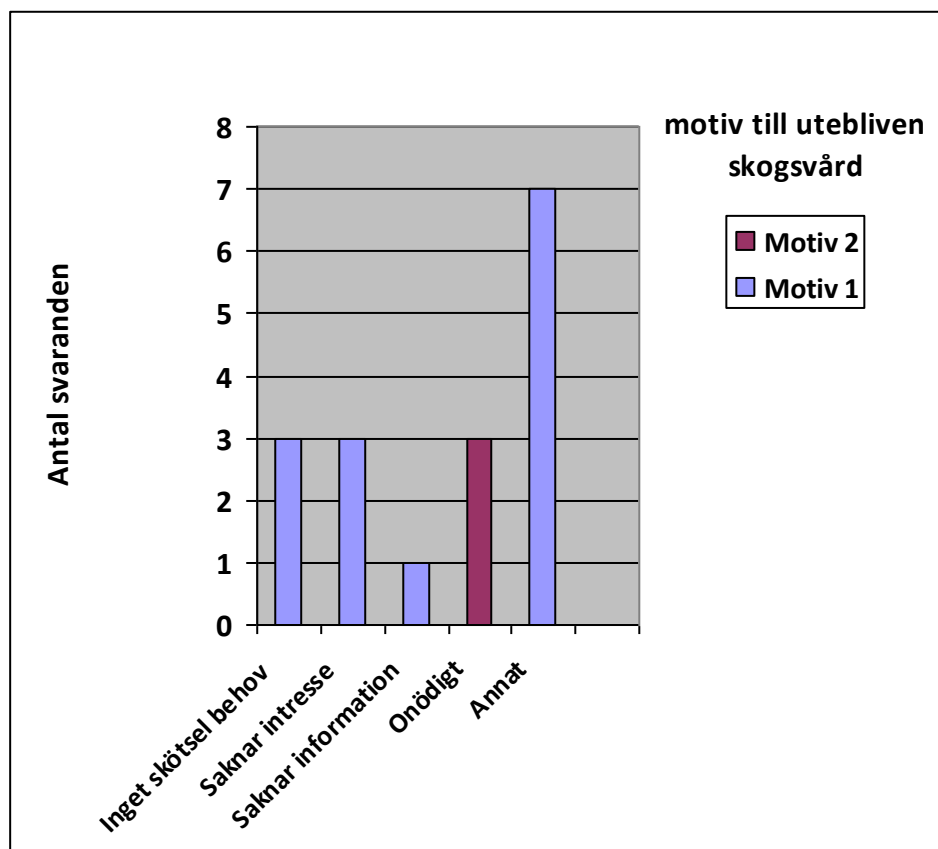


Diagram 16: Stapeldiagram med motiveringar till utebliven skogsvård.

Vid undersökningen var det 16 deltagare som kryssade i alternativet ”Nej, ingen form av skogsvårdande arbeten har utförts” vid frågan angående skogsvårdande arbeten. 14 av de 16 deltagarna valde att motivera sitt svar genom att kryssa i ett alternativt vid följdfrågan. Endast 3 deltagare valde att motivera sitt svar genom att kryssa i två alternativ vid följdfrågan. Det populäraste alternativet vid motivering av utebliven skogsvård var alternativet ”Annat”, där man fritt kan formulera ett alternativ. De flesta fritt formulerade alternativen var rätt lika, de flesta handlade om att man inte hade tid med skogsvård eller att man hade fokus på annat än skogen. 7 deltagare av 14 möjliga har valt ”annat” som sin motivering vid utebliven skogsvård. Alternativen ”Det har inte funnits behov av skogsskötsel”, ”Skogen har inte intresserat mig” och ”Jag tycker att skogsvårdande arbeten är onödiga” var lika stora med 3 röster var av 16 möjliga. Alternativet ”Jag har inte fått tillräckligt med information från skogsvårdsföreningen” var den impopuläraste alternativet med endast en röst.

### 6.3 Skogsbrukstjänster relevans vid förbättring av kundservicen

För att veta vad man skall jobba på angående servicen från skogsbolagen till skogsägaren, så behandlar sista sidan av enkäten vilka faktorer som är relevanta för skogsägarna för att avverkningar och skogsvård ska bli mer attraktivt. Sista sidan är uppbyggd av två matrisfrågor, där första frågan behandlar vilka faktorer som är viktiga för skogsägarna för att de skall sälja mer virke från sin skog. Den andra frågan behandlar vilka faktorer som skulle göra skogsvårdande arbeten mer attraktivt för skogsägarna.

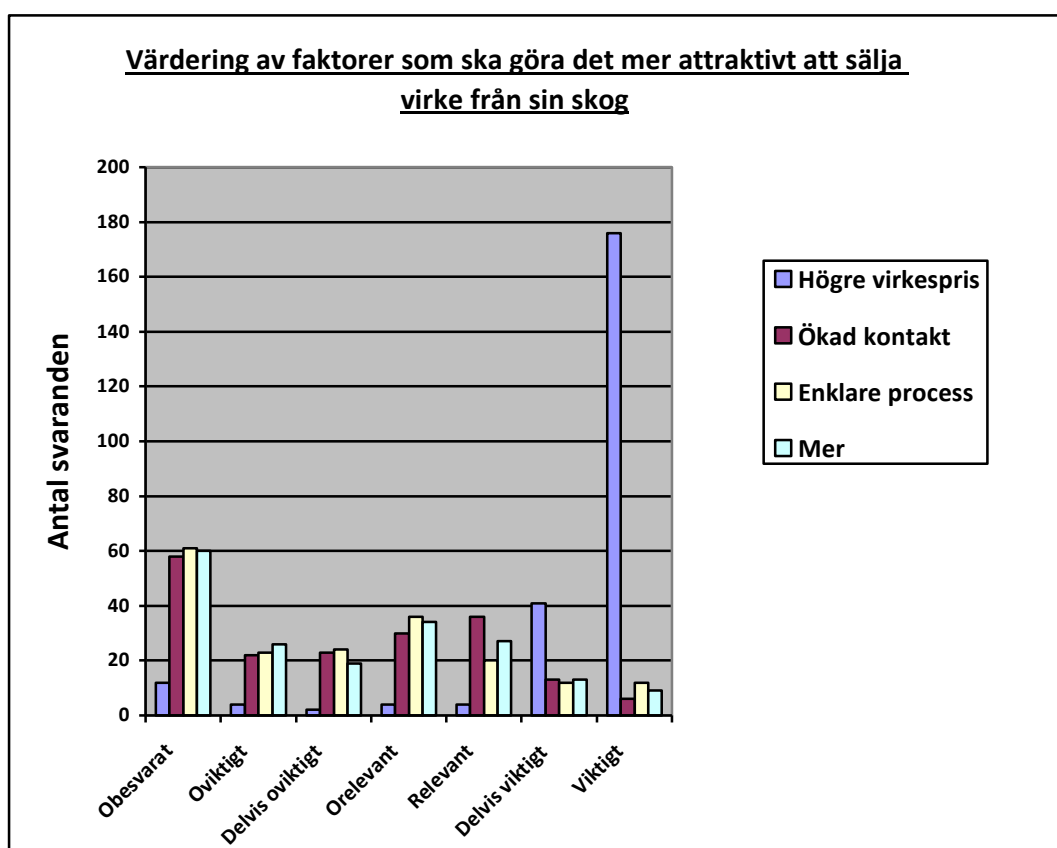


Diagram 17: Stapeldiagram över deltagarnas värderingar av olika faktorer som skall göra det mer attraktivt med att sälja virke från sin skog.

Majoriteten av deltagarna i undersökningen anser att ett högre virkespris är en viktig eller delvis viktig faktor i att göra det mer attraktivt att sälja virke från sin skog. De andra faktorerna hade enligt majoriteten ingen större betydelse i att göra det mer attraktivt att sälja virke från sin skog. Bortfallet var relativt stort vid alla faktorer med undantag för virkespriset där bortfallet endast var 6,4 %.

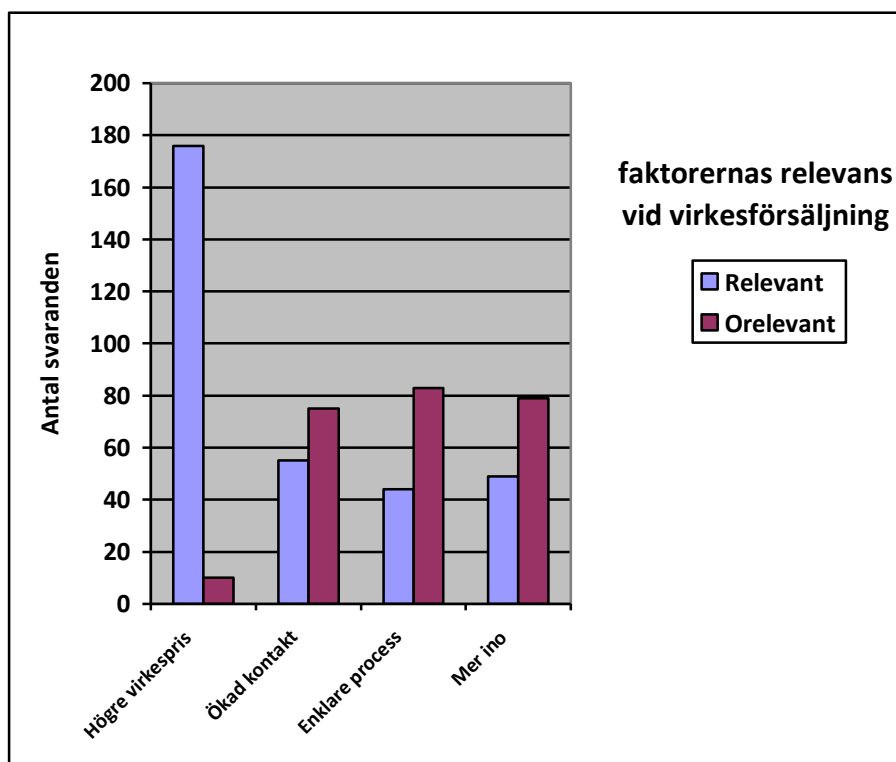


Diagram 18: Stapeldiagram som visar vilka faktorer som enligt deltagarna är relevanta för att göra det mer attraktivt att sälja virke från sin skog.

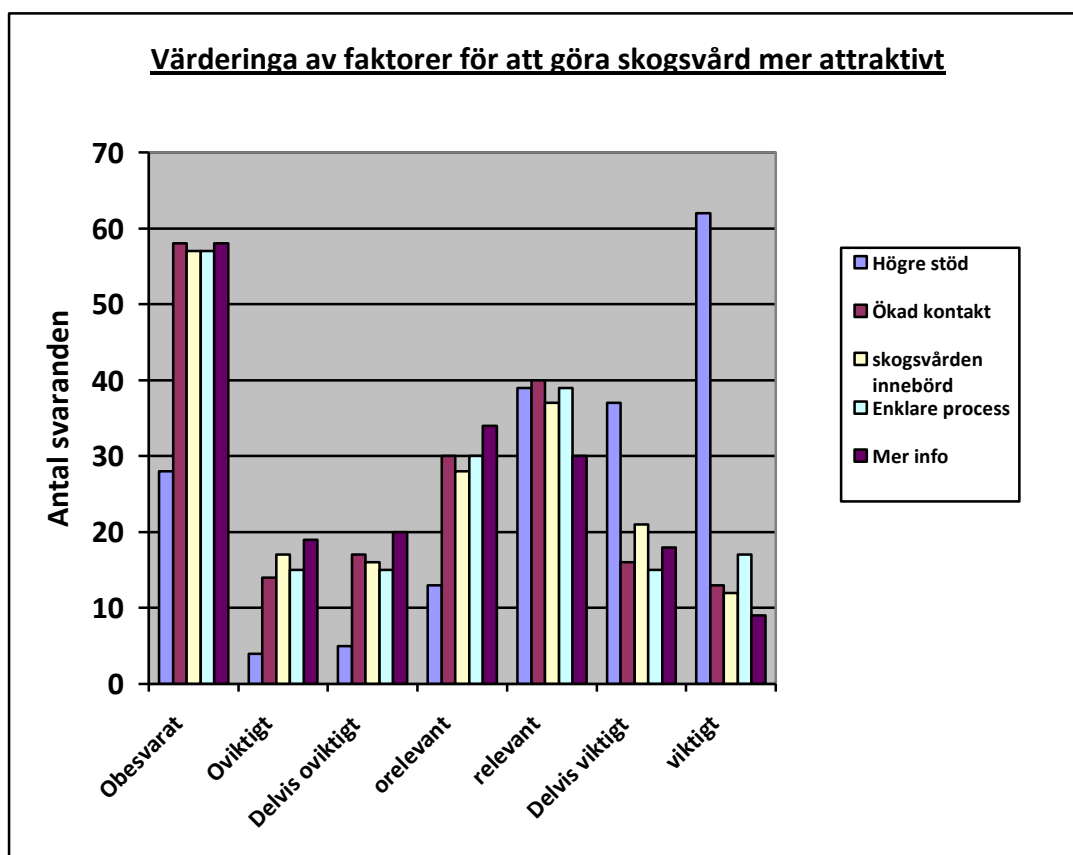
Det är en faktor som skilt sig från de andra vid värderingarna kring vad som är relevant för att göra det mer attraktivt för deltagarna att sälja virke från sin skog. Den faktor som skilde sig från de övriga är en höjning av virkespriset. 88,3 % av deltagarna anser att det är en relevant faktor för att göra det mer attraktivt att sälja virke från sin skog, endast 5,3 % av deltagarna ansåg att det saknade relevans och 6,4 % lät bli att värdera faktorn.

De resterande faktorerna följde ungefär samma mönster vid resultatet av värderingarna, med undantag för marginella skillnader. Att öka kontaktmöjligheterna med skogsbolagen anser 29,2 % av deltagarna att är relevant för att göra det mer attraktivt med att sälja virke från sin skog medan en majoritet på 39,9 % av deltagarna anser att det saknar relevans. Bortfallet vid denna värdering var 30,9 % av deltagarna, vilket betyder att antalet deltagare som låtit bli att värdera denna faktor är större än de som anser att denna faktor är relevant för att göra det mer attraktivt att sälja virke från sin skog.

23,4 % av deltagarna anser att det är relevant att förenkla virkesförsäljningsprocessen för att göra det mer attraktivt att sälja virke från sin skog, medan så mycket som 44,1 % av deltagarna anser att det saknar relevans. Även här, som vid faktorn med ökade kontaktmöjligheter, är antalet deltagare som låtit bli att värdera denna faktor större än

antalet deltagare som anser att faktorn är relevant. Bortfallet var 32,4 % på denna värdering.

Att de skulle anordnas fler informationstillfällen angående avverkningar anser 26,1 % av deltagarna att skulle vara relevant för att göra det mer attraktivt att sälja virke från sin skog. 42 % av deltagarna anser att denna faktor saknar relevans för att göra det mer attraktivt att sälja virke från sin skog. Precis som vid de två tidigare alternativen, ökade kontaktmöjligheter och enklare virkesförsäljningsprocess, så är bortfallet även här större än andelen deltagare som anser att denna faktor är relevant för att göra det mer attraktivt att sälja virke från sin skog. Bortfallet var 31,9 % vid värdering av denna faktor.

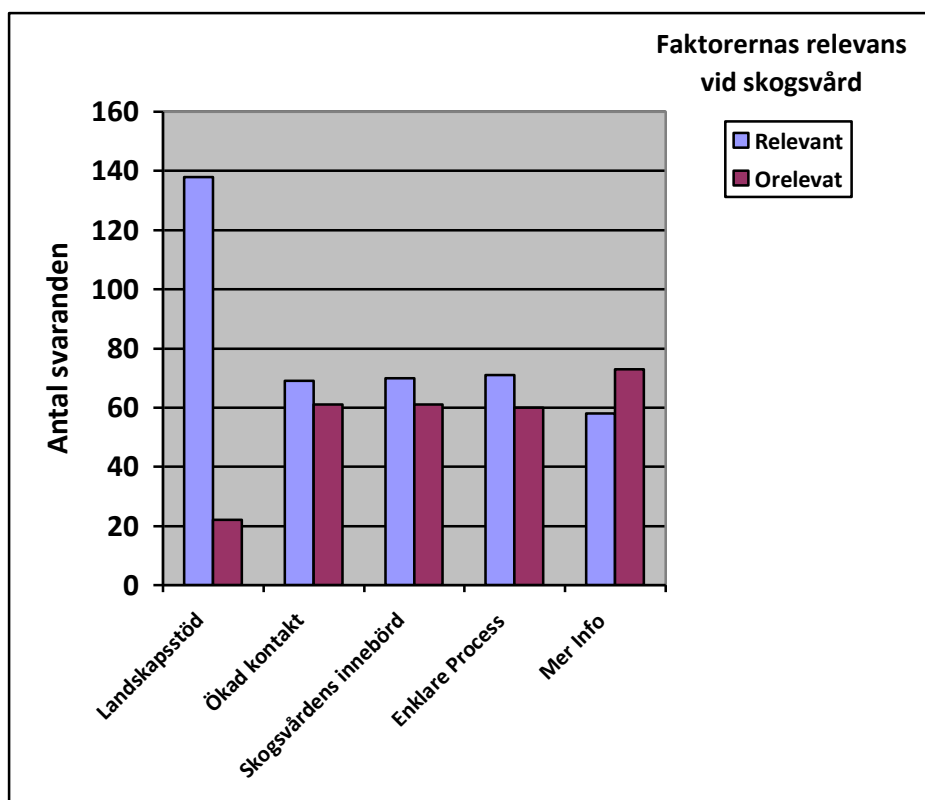


*Diagram 19: Ett stapeldiagram som visar hur deltagarna värderar olika faktorer för att göra skogsvård mer attraktivt.*

Resultatet från skogsvårdsmatrisfrågan följde lite samma mönster som resultatet från matrisfrågan angående avverkningar, det vill säga att majoriteten av deltagarna värderar den faktor som innebar högre inkomster högst. Men till skillnad från resultatet vid matrisfrågan angående avverkningar, där majoriteten ansåg att endast höjt virkespris hade relevans och att resterande faktorer inte hade någon relevans, så ansåg majoriteten av



deltagarna att alla faktorer med undantag för en hade relevans vid matrisfrågan angående att göra skogsvårdande arbeten mer attraktivt. Den faktor som majoriteten av deltagarna ansåg sakna relevans för att göra skogsvårdande mer attraktivt, var att man skulle anordna fler informationstillfällen angående skogsvård.



*Diagram 20: Ett stapeldiagram som visar vilka faktorer, enligt skogsägarna är relevanta för att göra det mer attraktivt med skogsvårdande arbeten.*

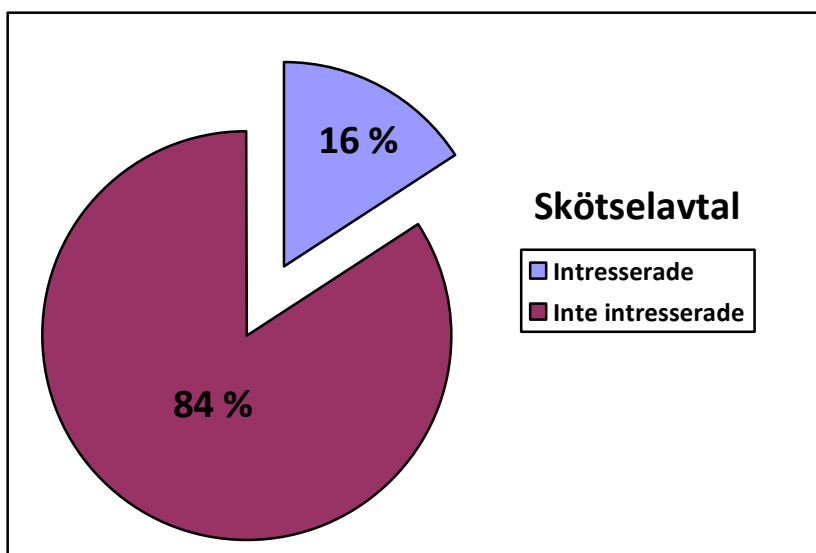
De två faktorerna som skilde sig från de övriga var ”ökat landskapsstöd vid skogsvårdande åtgärder” och ”Flera informationstillfällen angående skogsvård”. Vad som skilde faktorn angående höjt landskapsstöd vid skogsvårdande åtgärder från de andra, var att intresset för denna faktor var betydligt högre än för de andra faktorerna. För de första var bortfallet endast 14,9 % på denna faktor och för de andra så var det så lite som 11,7 % av deltagarna som ansåg att faktorn saknar relevans vid att göra skogsvårdande arbeten mer attraktivt för dem. Hela 73,4 % ansåg att de var relevanta att höja landskapsstödet för att gör det mer attraktivt med skogsvårdande åtgärder.

Den andra faktorn som skilde sig från de övriga var ”flera informationstillfällen angående skogsvård”. Vad som skilde den här faktorn från de övriga var att majoritet ansåg att denna faktor saknar relevans då det gäller att göra det mer attraktivt med skogsvårdande arbeten. Bortfallet vid denna faktor var 30,9 %, vilket är rätt likt bortfallen vid de övriga faktorerna, med undantag för högre landskapsstöd. 38,8 % av deltagarna ansåg att faktorn saknar relevans i sammanhanget medan 30,4 % av deltagarna ansåg att de var relevant.

De övriga faktorerna är ”Ökade kontaktmöjligheter med skogsvårdsföreningen”, ”Mer information angående skogsskötselns innebörd” och ”Att skogsvårdsprocessen blir enklare”. Här har majoriteten, med knapp marginal, ansett att dessa faktorer är relevanta för att göra skogsvårdande arbeten mer attraktiva. Ökad kontakt med skogsvårdsföreningen ansåg 36,7 % av deltagarna att skulle vara bra medan 32,4 % av deltagarna ansåg att det inte var nödvändigt. Bortfallet vid värderingen av denna faktor var 30,9 %.

Att få mer information angående skogsvårdens innebörd, anser 37,4 % av deltagarna att är viktigt för att göra skogsvårdande arbeten mer attraktivt och 32,4 % av deltagarna anser att de saknar betydelse. Bortfallet vid denna värdering är 30,3 %.

37,7 % av deltagarna anser att det är relevant att förenkla skogsvårdprocessen för att göra det mer intressant att utföra skogsvårdande arbeten på den egna skogsegendomen. 32 % av deltagarna anser att de inte är nödvändigt att förenkla skogsvårdsprocessen. 30,3 % av deltagarna har inte värderat denna faktor. Med att förenkla skogsvårdsprocessen avsågs här att den byråkratiska delen av skogsvården skall förenklas.



*Diagram 21: Ett cirkeldiagram som visar andelen deltagare som är intresserade och andelen deltagare som är ointresserade av skötselavtalstjänster.*

Frågan angående skötselavtal var den sista i enkäten och hade rätt bra svarsprocent, bortfallet var endast 6,4 % . Majoriteten av deltagarna var inte intresserade av skötselavtal, det vill säga att 78,7 % av deltagarna var ointresserade av skötselavtal medan endast 14,9 % av deltagarna var intresserade av skötselavtalstjänster. För att se om de var någon särskild skogsägarprofilklass som visade ett större intresse för skötselavtalstjänster så använde jag mig av funktionen ”cross tabulation” i statistikprogrammet SPSS. Det visade sig att de flesta skogsägarprofilklasserna följde samma mönster, med undantag för en klass. Den skogsägarprofilklassen var ”Ägoförhållande”.

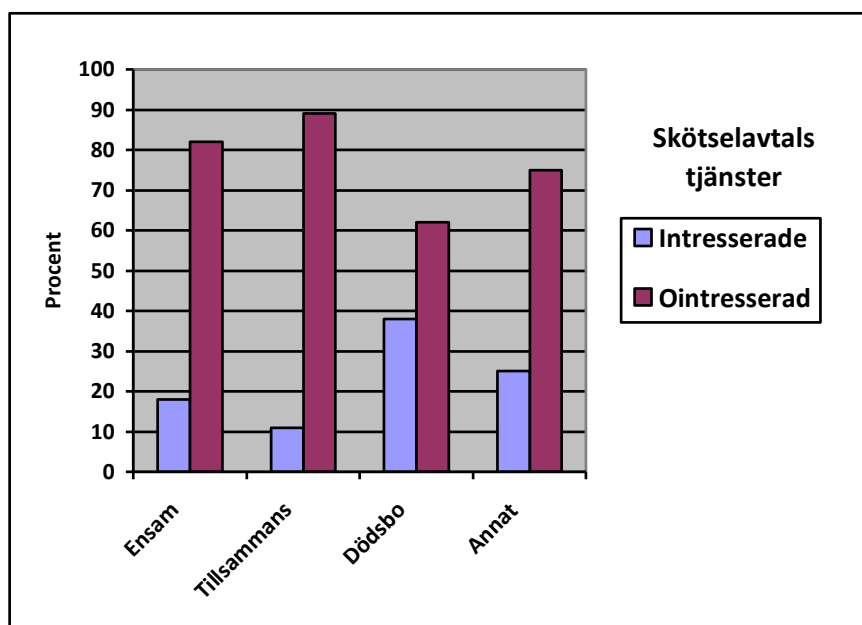


Diagram 22: Ett stapeldiagram som visar intresset för skötselavtalstjänster från olika ägoförhållanden

Skogsägare som äger skogen genom dödsbon är enligt undersökningen mer intresserade av skötselavtalstjänster än de skogsägare som äger skogen ensam, tillsammans med maka/make/barn eller någon annan form av skogsägande. Trots att intresset är större vid dödsbon än vid andra ägoförhållanden, är ändå majoriteten av dem som äger skogen i form av dödsbo ointresserade av skötselavtalstjänster, vilket man tydligt kan se i diagram 22.

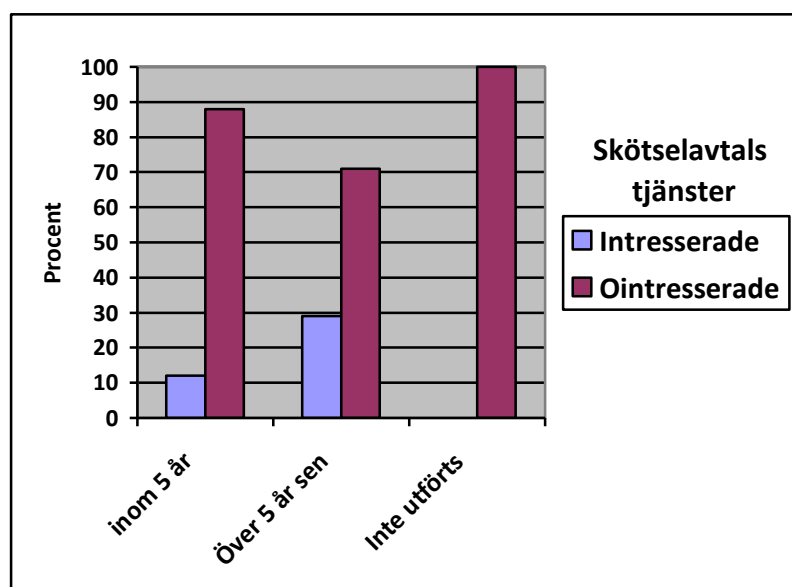
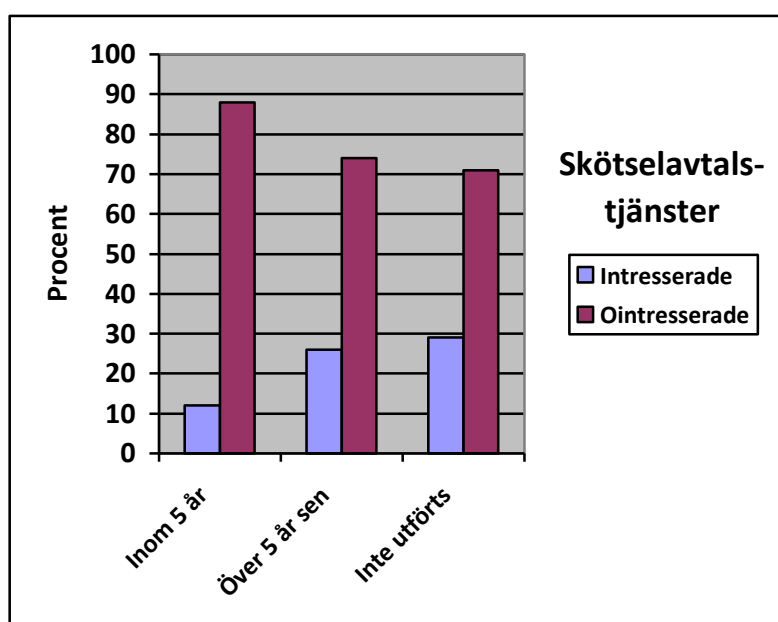


Diagram 23: Stapeldiagram som visar fördelningen av intresset för skötselavtalstjänster bland Skogsägare som haft avverkning utförd på sin skogsegendom inom 5 år, skogsägare som haft avverkning utförd på sin skogsegendom för över 5 år sen och för skogsägare som inte haft avverkning utförd på sin skogsegendom.

Av de skogsägare som haft någon form av avverkning utförd på sin skogsegendom under de 5 senaste åren, är 88 % ointresserade av skötselavtalstjänster och resterande 12 % är intresserade av skötselavtalstjänster. Bland de skogsägare som haft någon form av avverkning utförd för över 5 år sedan, är 71 % ointresserade av skötselavtalstjänster och 29 % är intresserade av skötselavtalstjänster. Det betyder att intresset för skötselavtalstjänster är större bland dem som haft någon form av avverkning utförd för över 5 år sen, jämfört med dem som har haft någon form av avverkning utförd under de 5 senaste åren. Bland de skogsägare som inte haft någon form av avverkning utförd på sin skogsegendom är 100 % ointresserade av skötselavtalstjänster.



*Diagram 24: Stapeldiagram som visar fördelningen av intresset för skötselavtalstjänster bland skogsägare som haft skogsvård utförd på sin skogsegendom under 5 år, skogsägare som haft skogsvård utförd på sin skogsegendom för över 5 år sen och för skogsägare som inte haft någon skogsvård utförd på sin skogsegendom.*

Bland de deltagarna som inte haft skogsvård utförd på sin skogsegendom är intresset högre för skötselavtalstjänster än bland de deltagarna som haft skogsvård utförd på sin skogsegendom. Skillnaderna är marginella och trots att intresset för skötselavtalstjänster är högre bland dem som inte utfört skogsvård på sin skogsegendom än bland dem som haft skogsvård utförd, så är majoriteten av dem som inte utfört skogsvårdande arbeten ointresserade av skötselavtalstjänster.

## 6.4 Tolkning av resultaten

### 6.4.1 Skogsägarprofil

Majoriteten av de åländska skogsägarna är män och knappa fjärdedelen av de åländska skogsägarna är kvinnor. Detta resultat avviker inte från fastlandet om man jämför med tidigare undersökningar som utförts. Jämför man till exempel könsfördelningen från detta arbete med Rickard Eklunds från SI-05 och Danne Mattssons från SI-04 arbeten, så ligger resultat i detta arbete nära deras resultat.

Enligt denna undersökning bor de flesta åländska skogsägarna på landsbygden. Att de bor fler skogsägare på landsbygden än i Mariehamn är enligt mig rätt naturligt. De åländska skogsfastigheterna har ofta hört ihop med lantgårdarna på landsbygden och när det sker generationsväxling på gårdarna följer skogen ofta med till den nya generationen som bosätter sig på gården. En annan faktor som måste tas i beaktande är att det bara finns skogsägare som innehar minst en skogsareal med 10 hektar växtlig skogsmark med i undersökningen. Min teori är att ju större skogsareal man innehar, ju större är intresset att vara bosatt på samma ort som skogsfastigheterna. Ifall det inte skulle funnits en arealbegränsning vid urval av sampel hade fördelningen kanske sett annorlunda ut. Att andelen skogsägare är så få i skärgården i den här undersökningen är missvisande, eftersom samplet är begränsat till fasta Åland, med undantag för skärgårdskommunerna Föglö och Vårdö.

När man ser på åldersfördelningen bland de åländska skogsägarna, kan man se att medelåldern är relativt hög på den åländska skogsägarkåren, vilket också gör det rätt naturligt att den vanligaste yrkeskategorin bland de åländska skogsägarna är pensionärer. Detta resultat behöver inte vara negativt, däremot innebär det att det inom de kommande 25 åren kommer att ske ett stort antal generationsväxlingar. Oberoende av hur generationsväxlingarna utförs, så kommer de att ha stor inverkan på det framtida skogsbruket på Åland. Vid dagens generationsväxlingar blir det ofta sammanslutningar, dödsbon eller så splittras de ursprungliga skogsfastigheterna till flera mindre skogsfastigheter. Fortsätter den här utvecklingen, kommer det att bli utmanande för de åländska skogsorganisationerna och skogsbolagen att bedriva sin verksamhet.

De två vanligaste ägoförhållandena är att man antingen äger skogen ensam eller tillsammans med sin make/maka eller med sina barn. Det betyder att sammanslutningar

och dödsbon inte är alltför vanliga inom det åländska skogsbruket, enligt undersökningen. Den åländska skogsägaren har oftast blivit skogsägare genom arv eller köp. Bland dem som kryssade i ”köp”, är det många som meddelat att köpet skedde i samband med generationsväxling. Detta stöder ytterligare min teori om att skogsfastigheterna flyttar med gården vid generationsväxling.

Större delen av de åländska skogsägarna har haft sin skogsegendom över 10 år, denna fråga blev lite bristfällig på grund av för liten variation bland svarsalternativen. Idén från början var att man kunde begränsa samplet till de 300 nyaste skogsägarna i Ålands skogsvårdförenings medlemsregister för att ta reda på hur man bättre skulle kunna nå de ”nya” skogsägarna. Men eftersom denna möjlighet inte fanns blev samplet ett helt annat och svarsalternativen vid denna fråga blev då aningen bristfälliga.

Skogsinnehavets storlek i areal bland skogsägarna är vanligen 10-30 hektar eller 30- 50 hektar. Med tanke på förutsättningarna på Åland är även det här rätt naturligt. Antalet skogsägare har ökat betydligt under de senaste 30 åren, vilket betyder att även antalet skogsfastigheter har blivit fler. I och med att skogsfastigheterna har ökat i antal så har medelarealen för skogsbestånden på Åland minskat betydligt, därmed är de lägre skogsinnehavsklasserna vanligast.

#### **6.4.2 Förvaltning**

Majoriteten av deltagarna i undersökningen hade inte en ikraftvarande skogsbruksplan. Skillnaden i procent mellan dem som har och inte har en skogsbruksplan var endast 8 %. Dessutom var det en andel på 9 % som inte visste ifall de hade en ikraftvarande skogsbruksplan. Bara för att majoriteten var utan en ikraftvarande skogsbruksplan behöver det inte betyda att majoriteten är utan en skogsbruksplan, utan de kan ha en skogsbruksplan vars giltighetstid tagit slut. Hur som helst, så hade skogsbruksplanen ingen direkt inverkan på ifall skogsägaren utfört avverkningar eller skogsvård på sin skogsegendom. Att andelen skogsägare med ikraftvarande skogsbruksplaner var mindre i skärgården jämfört med de skogsägare som var bosatta i Mariehamn, på landsbygden och utanför Åland fann jag intressant. Min teori är att skärgårdsskogen skiljer sig så pass mycket från skogen på fasta Åland, att man inte alla gånger kan följa rekommendationerna som vanligen ges i skogsbruksplanerna. Skogsbruksplanerna anpassar säkerligen planen till

omständigheterna, men trots detta tror jag att en vanlig skogsbruksplan är mindre relevant i skärgården än på fasta Åland.

Resultatet från frågan angående om det utförts någon avverkning på deltagarens skogsegendom under tiden som skogsägare var betydligt positivare än vad jag trodde före undersökningen. Som tidigare nämnts har hela 95,7 % av deltagarna haft avverkningar utförda på sin skogsegendom under tiden som skogsägare. Vanligaste motiveringarna till att man utfört avverkning i sin skog, var för att man var intresserad av skogen och att skogen var i behov av skötsel. Vid sammanställningen av resultaten från följdfrågan, frågan där man skulle motivera avverkningen, kom jag fram till att svarsalternativen vid denna frågeställning inte var helt genomtänkta. De två motiven som med överlägsen marginal blev valda, det vill säga intresse för skogen och att skogen var i behov av skötsel, var enligt mig de mest etiska alternativen som alltid går att välja ifall man utfört någon form av avverkning. Om de utförts någon form av avverkning på din skogsegendom och du skall motivera den, går de alltid att välja ”skogen var i behov skötsel”. Om den inte skulle vara i behov av skötsel skulle avverkningen strida mot certifieringen och skogsbrukets lagstiftning. Det andra alternativet som enligt mig är ett givet val är, ”jag är intresserad av skog och skogsarbeten”. Trots att du inte direkt är intresserad av skogsarbeten kan du vara intresserad av skogen ekonomiskt. Fast man är i behov av extra inkomster eller något av skogsbolagen tog kontakt med en kan man ändå välja de två mest bekväma motiven framom de andra mer ”obekväma” motiven.

Vid motiveringen för utebliven avverkning var de populäraste motiven att ”det inte har funnits något behov av avverkning” och ”jag har inte haft något ekonomiskt behov”. Det är lite samma dilemma med alternativen vid den här följdfrågan som vid följdfrågan för utförd avverkning. Man har tagit de mest bekväma svarsalternativen. En annan faktor som ifrågasätter den här frågans kvalitet är det låga antalet svarande.

Även vid frågan angående utförda skogsvårdsarbeten var resultatet väldigt positivt. Endast 8,5 % av deltagarna har inte haft någon form av skogsvård utförd på sin skogsegendom. Om man drar bort bortfallet på 1,1 % från resultatet, återstår 90,4 % som utfört någon form av skogsvård på sin skogsegendom. De vanligaste motiveringarna till utförd skogsvård är motiven ”Delar av skogen var i behov av skogsskötsel” och ”Jag är intresserad av skog och skogsvårdsarbeten”. De övriga svarsalternativen var ”skogsvårdsföreningen tog kontakt med mig”, ”något av skogsbolagen tog kontakt med mig”, ”landskapsstödet som ges vid



skogsvårdande arbeten” och ”annat”. Dessa alternativ hade blivit valda av endast få deltagare och saknar på så vis relevans. Precis som vid följdfrågorna till frågan angående utförda avverkningar, har man här valt de mer bekväma alternativen. Problemet med dessa alternativ vid följdfrågorna är att de är ganska självklara val och man får inte så mycket information från dem angående förbättring av kundservicen inom skogsbranschen. Det är en liten miss från min sida. Däremot kan man med den här svarsfördelningen konstatera att de åländska skogsägarna är måna om sin skog och ser till att den sköts då det finns skötselbehov

Motiveringarna till utebliven skogsvård var däremot mer fritt formulerade än vid motiveringarna till utförd skogsvård, då det vanligaste motivet var ”annat”. Vid alternativet ”annat” kan man fritt formulera motiveringar till utebliven skogsvård. De vanligaste fritt formulerade motiveringarna var, att man hade fokus på annat än skogsvård och att man inte haft tid med skogsvård. Motiveringarna ”skogen har inte intresserat mig”, ”Det har inte funnits behov av skogsskötsel” och ”jag tycker att skogsvård är onödigt” har blivit valda av 3 deltagare var, vilket gör dem till de näst vanligaste motiven till utebliven skogsvård. Enbart En av deltagarna har valt ”jag har inte fått tillräckligt med information från skogsvårdsföreningen” som motiv till utebliven skogsvård. Med denna svarsfördelning kan man konstatera att de som inte utfört någon form skogsvård, är antingen ointresserade av skog eller så prioriterar de inte skogsvård.

### **6.4.3 Skogsbrukstjänsters relevans vid förbättring av kundservicen**

Vid frågan ”vad skulle göra det mer attraktivt för dig att sälja virke från din skog”, var det en faktor som var överlägset viktigast enligt deltagarna: att få ett högre virkespris för det virke man säljer. De tre resterande faktorerna, ökad kontakt med skogsbolagen, enklare virkesförsäljningsprocess och fler infotillfällen angående avverkningar, ansågs vara oviktiga. Det är rätt logiskt att så många värderar ett högre virkespris. Vem skulle tacka nej till ökad inkomst? Jag trodde att de övriga faktorerna utöver virkespriset skulle värderas högre, då man inte behövde välja bland faktorerna utan kunde värdera allihop. Kanske resultatet skulle varit annorlunda ifall man hade konstruerat frågan annorlunda, det vill säga att virkespriset skulle ha ställts mot någon annan betydelsefull faktor. Men att man från deltagarnas sida värderar en höjning av virkespriset högt var det ingen tvekan om. Det

fanns flera fritt formulerade kommentarer som deltagare hade skrivit på olika ställen i enkäten, där det framgick att man ville ha mer betalt för virket.

Trenden var liknande vid frågan ”Vad skulle göra skogsvårdande arbeten mer attraktivt för er?”. Här ansåg deltagarna att nästan alla faktorer som skulle värderas var relevanta. Däremot var det faktorn med högre landskapsstöd som överlägset värderades högst. Precis som med logiken vid resultatet från avverkningsfrågan är även detta resultat rätt logiskt, vem skulle tacka nej till att få mer betalt för det arbete man utfört eller haft någon att utföra. Den enda faktorn som inte ansågs vara relevant för att göra det mer attraktivt med skogsvård var, att de skulle ordnas flera informationstillfällen angående skogsvård.

Angående intresset för skötselavtalstjänster var intresset överlag lågt, däremot fanns det en aning större stöd för skötselavtals tjänster bland dödsbon. Detta är en rätt så intressant iakttagelse enligt mig. Ägoförhållande som dödsbon gör det oftast svårare att förvalta skogen aktivt då det finns så många viljor. Om man då har Skogsvårdsföreningen eller något av skogsbolagen och förvaltar skogen, blir det mer acceptabelt med de föreslagna åtgärderna bland ägarna. Eftersom det är utomstående specialiserade skogsfackmän som kommer med förslagen om olika åtgärder och delägarna bara behöver godkänna eller förkasta förslagen, underlättas beslutsprocessen betydligt.

## 7 Diskussion

Materialet som användes i teoridelen till det här arbetet kommer från tillförlitliga källor. Metlas riksskogstaxeringar är baserade på seriöst utförda inventeringar, som sedan har analyserats och sammanställts av experter. Taxeringen som användes mest i det här arbetet sammanställdes 2007, vilket betyder att materialet är färskt. Angående historikdelen i arbetet, är det mest ett referat eller en sammanfattning av en källa. Källan är Ålands skogsvårdsförenings 50 års berättelse från 2004, med titeln ”Från frö till stubbe”, skriven av Ann-Gerd Steinby. Steinby har använt sig av många lokalt kända och tillförlitliga källor och lyckats sammanställa dem i ett verk. Det som kunde ha gjorts annorlunda i det här arbetets historik del, är att man skulle ha använt sig av källorna som Steinby hänvisar till i sin bok, istället för att ha Steinbys bok som källa.

En sak som är viktig att poängtera då jag endast använt mig av sampel i den här undersökningen och inte utfört en totalundersökning, är att undersökningens resultat inte kommer att vara definitivt. Det är inte hela sanningen, utan endast en fingervisning i rätt riktning. Men med stor sannolikhet kan man dra nytta av det som beslutsunderlag för att söka möjligheter att förbättra kundservicen inom skogsbranschen samt se nya möjligheter för ytterligare produkter och tjänster. Samplet motsvarar cirka 10 % av den åländska skogsägarkåren och de utsatta begränsningarna var: deltagarnas skogsinnehav måste vara över 10 hektar, deltagarens skogsfastighet måste ligga på fasta Åland och deltagaren måste vara en juridisk person. Några kommuner eller bolag togs inte med i undersökningen utan endast privata skogsägare. Om begränsningarna vid sampelurvalet varit annorlunda skulle säkerligen resultatet från undersökningen varit ett helt annat. Grundidén för arbetet var att de 300 nyaste skogsägarna på Åland skulle blivit utvalda till undersökningen och syftet med arbetet hade varit att se hur man lättast skulle kunna nå denna målgrupp. Men på grund av begränsningarna med olika medlemsregister var detta alternativ inte möjligt. Trots det anser jag att undersökningen som blev av, var intressant. Det som var mest imponerande var det stora intresset för skogen bland deltagarna och deras vilja att visa sitt intresse. Då enkäterna sammanställdes och började analyseras, var svarsprocenten uppe i 62,7 %, det vill säga 188 returnerade enkäter. Efter att jag var klar med analysen kom ytterligare tre enkäter, vilket tillsammans med de analyserade enkäterna skulle ha utgjort en svarsprocent på 63,7 %, motsvarande 191 returnerade enkäter. Men då de tyvärr kom in så sent, hade jag inte möjlighet att ta med dem i själva resultatet, däremot kan jag nämna dem här i diskussionen.

Genom teoridelen i detta arbete kan man ur en ekonomisk synvinkel fastställa att en ökning av avverkningsarealen skulle vara välkommen. När man ser på kapitlet åländska historien kan man följa utvecklingen inom det åländska skogsbruket och se hur pass effektiva de olika processerna inom skogsverksamheten blivit. Skogarna på Åland växer idag som aldrig förr tack vare förbättrat plantmaterial vid förnyelsen och ökad skötsel i våra plantskogar. Vi ser tydligt på den åländska skogens tillgångar att de finns ett stort virkesförråd på Åland och det fortsätter att växa då knappt hälften av den årliga tillväxten avverkas per år. Det här är dock inte enbart bra, de betyder också att vi inte utnyttjar resursen till fullo.

I det långa loppet kommer tillväxten att avta drastiskt då skogarna blir äldre och avtar i tillväxt, i värsta fall kan det till och med bli en negativ ekonomisk tillväxt bland de äldre bestånden. Ifall man har en förnyelse mogen skog eller en skog som väntar på att bli förnyelse mogen och denna sparas för länge innan den förnyas, kommer beståndet att börja ruttna, vilket i sin tur leder till mindre uttag av timmer och betyder att den ekonomiska vinningen utav skogen blir mindre. Med ett balanserat skogsbruk, där man förnyar skogen då den är mogen, kan man upprätthålla en god volymtillväxt samtidigt som man slipper ekonomiska förluster. För att upprätthålla en god tillväxt behöver man se till att de finns tillräckligt med ungskog, då tillväxten i ungskog är betydligt högre än vid äldre skog (Föreningen för skogskultur 2007, s.55-60).

Vi är inte begränsade varken av skogens tillgångar och potential eller av den åländska skogsindustrin. Mängden av virke som avverkas per år ligger för tillfället runt 200 000 kubikmeter i året, den mängden skulle Ab Skogens anläggningar i Godby, ha kapacitet att ta vara på själva. Om vi ännu lägger till Carl Rundberg Ab så ökar kapaciteten upp till 300 000 kubikmeter i året. Inte heller begränsar maskinparkerna oss, andelen maskinentreprenörer och åkerier för virkestransport finns i tillräcklig mängd för att utöka verksamheten ytterligare.

Genom att utöka avverkningsvolymen per år samt öka skötselåtgärderna inom landskapet skulle resultatet bli starkare ekonomi, pengarna skulle hållas inom landskapet och virkesindustrin skulle inte behöva importera virke i samma utsträckning som nu. Sysselsättningsgraden skulle öka ytterligare, ge mer arbetsmöjligheter och öppna möjligheter för nya företagare. Skogen skulle bli av bättre kvalitet och man skulle kunna upprätthålla en balanserad tillväxt. Med en höjning av aktiviteten i skogen skulle även intresset för skogen öka då de ofta går hand i hand, vilket skulle resultera i ökad förståelse för skyddsvärda biotoper och särskilt viktiga livsmiljöer. Vi skulle upprätthålla och öka den hållbara utvecklingen inom det åländska skogsbruket, då det skulle vara både ekonomiskt, socialt och ekologiskt hållbart.

Det huvudsakliga syftet med detta arbete var att utreda möjligheterna att öka andelen virke som säljs från de åländska skogarna samt öka arealen där skogsvårdande arbeten utförs. Som teoridelen bekräftar är det inte virkesindustrin eller den åländska skogens tillgångar som begränsar virkesflödet och mängden utförda skogsvårdsarbeten utan flaskhalsen finns någon annanstans inom skogsektorn. Min ursprungliga teori var att det låga virkesflödet

berodde på de åländska skogsägarnas bristande intresse för skogen, men efter att undersökningen har utförts har jag bevisats ha fel i min teori. De åländska skogsägarnas intresse för skogen är stort, vilket svarsprocenten på undersökningen och resultatet från enkäterna kan bekräfta.

Det som skogsägarna enligt undersökningen vill för att sälja mer virke från sin skog och utföra skogsvårdande arbeten i större grad, är att virkespriset och att landskapsstödet som ges vid skogsvårdande arbeten höjs. Personligen tror jag att problematiken med virkesflödet inte ligger vid intresset bland skogsägarna med ett skogsinnehav över 10 hektar, utan vid att skogsfastigheterna minskar i storleken och antalet skogsfastigheter och skogsägare ökar. Men jag kan ha fel. Skulle den teorin visa sig vara sann, skulle det vara idé att ta småskaligheten i beaktande, vilket jag antar att den åländska skogsindustrin redan gör. Men den problematiken är ämne för ett helt skilt examensarbete i sig självt.

## Källförteckning

AB Carl Rundberg, 2011. *Historik*. Hämtad 16.03.2011

Tillgänglig: <http://www.rundbergs.ax/foretaget/historik.pbs>

AB Skogen, 2011. *En miljövänlig skogsförädlare*. Hämtad 16.03.2011.

Tillgänglig: [http://www.skogen.aland.fi/ab\\_skogen.pbs](http://www.skogen.aland.fi/ab_skogen.pbs)

Eljertsson, G. 2005. *Enkäten i praktiken – En handbok i enkätmetodik*. 2 uppl. Lund: Studentlitteratur.

Föreningen för skogskultur. 2007. *Skogsbrukets handbok*. u.o: Metsäkustannus Oy

Metla Skogsforskningsinstitut, 2008. *Ålands skogsresurser och avverkningsmöjligheter enligt den 10. Riksskogstaxeringen*. Vanda: Metsäntutkimuslaitos

Patel, R & Davidson B. 2003. *Forskningsmetodikens grunder – Att planera, genomföra och rapportera en undersökning*. 3 uppl. Lund: Studentlitteratur.

Statistikcentralen, 2000. *Markanvändningsklassificering 2000*. Hämtad 20.05.2011

Tillgänglig: [http://www.stat.fi/meta/luokitukset/maankaytto/001-2000-05-01/f11\\_sv.html](http://www.stat.fi/meta/luokitukset/maankaytto/001-2000-05-01/f11_sv.html)

Steinby, A. 2004. *Från frö till stubbe - Ålands skogsvårdsförening 50 år 1954-2004*.

Mariehamn: Mariehamns Tryckeri AB

Tapio. 2006. *Råd i god skogsvård*. u.o: Metsäkustannus Oy

Ålands Landskapsregering. (2002). *Regionalt skogsprogram för Åland 2002-2006*

Ålandstidningen, 2010. *Här invigs Gastronomien*. Hämtad 20.05.2011.

Tillgänglig: <http://www.alandstidningen.ax/article.con?id=23897&iPage=45>

## Bilaga 1.

### Allmänna frågor

Nr: \_\_\_\_\_.

**1. Kön**  Kvinna  
 Man

**2. Ålder**  Under 40 år  
 40 – 65 år  
 Över 65 år

**3. Jag bor**  I Mariehamn  
 I skärgården  
 På landsbygden  
 Utanför Åland

**4. Min yrkeskategori är**  Löntagare  
 Egen företagare  
 Landsbygdsföretagare  
 Pensionär  
 Annat, vad: \_\_\_\_\_.

**5. Jag äger skogen**  Ensam  
 Tillsammans med maka/make/sambo/egna barn  
 Som delägare vid dödsbo  
 Annat, vad: \_\_\_\_\_.

**6. Min skogsareal är (växtlig skogsmark)**  10 – 30 hektar  
 30 – 50 hektar  
 50 - 100 hektar  
 Över 100 hektar

**7. Hur länge har du varit skogsägare**  Under 1 år  
 1-2 år  
 2-10 år  
 Över 10 år

**8. Hur har du blivit skogsägare**  Arv  
 Köp  
 Gåva  
 Dödsbo  
 Annat, vad: \_\_\_\_\_.

## Frågor angående skogsbruket

**9. Vad är viktigast för dig med din skog, svara på frågan genom att ringa in det värde mellan 1-6 som du anser bäst överensstämmer med din åsikt angående de olika faktorerna** (med sysselsättning menas att du själv utför olika skogsarbeten i din skog för att du trivs med det, med turism menas att din skogsegendom kan användas som sevärdhet för turister).

|                        | Oviktigt |   |   | Viktigt |   |   |
|------------------------|----------|---|---|---------|---|---|
| Ekonomisk resurs       | 1        | 2 | 3 | 4       | 5 | 6 |
| Jakt och viltvård      | 1        | 2 | 3 | 4       | 5 | 6 |
| Svamp och bärplockning | 1        | 2 | 3 | 4       | 5 | 6 |
| Sysselsättning         | 1        | 2 | 3 | 4       | 5 | 6 |
| Rekreation             | 1        | 2 | 3 | 4       | 5 | 6 |
| Turism                 | 1        | 2 | 3 | 4       | 5 | 6 |
| Annat, vad: _____      | 1        | 2 | 3 | 4       | 5 | 6 |

**10. Äger du en ikraftvarande skogsbruksplan** (en skogsbruksplan är en plan över din skogsegendom där det framgår vad din skog innehåller samt råd på skötsel av din skogsegendom, planen uppgörs av Skogsbruksbyrån vid Ålands landskapregering).

- Ja  
 Nej  
 Vet inte

**11. Har du eller någon annan avverkat i din skog under din tid som skogsägare** (exempel på avverkningar är förnyelse avverkningar, gallringar, första gallringar eller avverkning av fröträd).

- Ja, inom de 5 senaste åren  
 Ja, för över 5 år sedan  
 Nej, ingen form av avverkning har utförts

Ifall du kryssat i "Nej, ingen form av avverkning har utförts" på fråga **11** ber jag dig svara på fråga **11 a**, ifall du kryssade i något av de andra alternativen kan du gå vidare till **11 b**.

**11 a. Vad beror det på att det inte har avverkats i din skog under din tid som skogsägare**

(kryssa högst i två alternativ)

- Jag har inte haft ekonomiskt behov  
 Skogen har inte intresserat mig  
 Jag har inte fått tillräckligt med information från skogsbolagen  
 Det har inte funnits behov av avverkning  
 Annat, vad: \_\_\_\_\_



**11 b. Vilken är den huvudsakliga anledning till att det har avverkats i din skog under din tid som skogsägare**

(kryssa högst i två alternativ)

- Skogsvårdsföreningen tog kontakt med mig
- Något av skogsbolagen tog kontakt med mig
- Jag var i behov av extra inkomster
- Jag är intresserad av skog och skogsarbeten
- Delar av skogen var i behov av förnyelseavverkning eller gallring
- Annat, vad: \_\_\_\_\_.

**12. Har du eller någon annan gjort skogsvårdande arbeten i din skog under din tid som skogsägare**

( exempel på skogsvårdande arbeten är röjning i plantskog eller ungskog, stamkvistning, gräsbekämpning runt plantor eller plantering)

- Ja, inom de 5 senaste åren
- Ja, för över 5 år sedan
- Nej, ingen form av skogsvårdande arbeten har utförts

Ifall du kryssat i ”Nej, ingen form av skogsvårdande arbeten har utförts” på fråga **12** ber jag dig svara på fråga

**12 a**, ifall du kryssade i något av de andra alternativen kan du gå vidare till **12 b**.

**12 a. Vad beror det på att det inte har gjorts några skogsvårdande arbeten i din skog under din tid som skogsägare** (kryssa högst i två alternativ)

- Det har inte funnits behov av skogskötsel
- Skogen har inte intresserat mig
- Jag har inte fått tillräckligt med information från skogsvårdsföreningen
- Jag tycker att skogsvårdande arbeten är onödiga
- Annat, vad: \_\_\_\_\_.

**12 b. Vilken är den huvudsakliga anledning till att det gjorts skogsvårdande arbeten i din skog under din tid som skogsägare** (kryssa högst i två alternativ)

- Delar av skogen var i behov av skogskötsel
- Jag är intresserad av skog och skogsvårdsarbeten
- Skogsvårdsföreningen tog kontakt med mig
- Något av skogsbolagen tog kontakt med mig
- Landskapsstödet som ges vid skogsvårdande arbeten
- Annat, vad: \_\_\_\_\_.

## Frågor om skogsbrukstjänster

### Begreppsförklaringar

|                      |   |
|----------------------|---|
| Skogsvårdsföreningen | Är en förening som hjälper sina medlemmar med råd och tjänster angående skogsskötsel. Skogsägare vars skogsareal överstiger 2 hektar är medlemmar.  |
| Skogsbolag           | Är de bolag som köper virke av dig för vidareförädling i form av sågvaror och flis som används vid papperstillverkning. Finns två egentliga skogsbolag på Åland, de är Ålands Skogsägarförbund/AB Skogen och Carl Rundberg AB |
| Virkespriset         | Är priset på virket du säljer, oftast uppdelat i olika sortiment och baseras på försäljningstidpunkten, transportsträckan av virket och drivningsförhållandena vid avverkningen.  |

**13. Vad skulle göra det mer attraktivt för dig att sälja virke från din skog?** Svara på frågan genom att värdera följande faktorer genom att ringa i det värde mellan 1-6 som bäst överensstämmer med din åsikt.

|  | Oviktigt |   |   | Viktigt |   |   |
|--|----------|---|---|---------|---|---|
| Högre virkespris för det virke du säljer           | 1        | 2 | 3 | 4       | 5 | 6 |
| Ökade kontaktmöjligheter med skogsbolagen          | 1        | 2 | 3 | 4       | 5 | 6 |
| Att virkesförsäljningsprocessen blir enklare       | 1        | 2 | 3 | 4       | 5 | 6 |
| Flera informationstillfällen angående avverkningar | 1        | 2 | 3 | 4       | 5 | 6 |

**14. Vad skulle göra skogsvårdande arbeten mer attraktivt för dig?** Svara på frågan genom att värdera följande faktorer genom att ringa i det värde mellan 1-6 som bäst överensstämmer med din åsikt.

*(Landskapsstöd är en form av ekonomiskt bidrag som du får vid skötsel av din skog)*

|   | Oviktigt |   |   | Viktigt |   |   |
|---|----------|---|---|---------|---|---|
| Ökade landskapsstöd vid skogsvårdande åtgärder    | 1        | 2 | 3 | 4       | 5 | 6 |
| Ökade kontaktmöjligheter med skogsvårdsföreningen | 1        | 2 | 3 | 4       | 5 | 6 |
| Mer information angående skogsskötselns innebörd  | 1        | 2 | 3 | 4       | 5 | 6 |
| Att skogsvårdsprocessen blir enklare              | 1        | 2 | 3 | 4       | 5 | 6 |
| Flera informationstillfällen angående skogsvård   | 1        | 2 | 3 | 4       | 5 | 6 |

**15. Skulle skötselavtals tjänster vara intressant för dig?** ( Med skötselavtal menas att du tecknar ett avtal med ett av skogsbolagen eller skogsvårdsföreningen, så sköter de din skog. Allt från skogsvård till avverkningar)

|                          |     |
|--------------------------|-----|
| <input type="checkbox"/> | Ja  |
| <input type="checkbox"/> | Nej |

## Bilaga 2

### Bästa skogsägare

Mitt namn är Mikael Berglund och jag kommer från Sibby i Sund. Jag studerar fjärde året på skogsbrukslinjen vid yrkeshögskolan Novia i Ekenäs. För tillfället håller jag på med mitt examensarbete, där jag utför en enkätundersökning. Undersökningen riktas till åländska skogsägare och görs i samarbete med Ålands Skogsägarförbund och Ålands Skogsvårdsförening. Syftet med undersökningen är att ta reda på möjligheter till förbättring av servicen inom skogsbranschen i framtiden.

Mot denna bakgrund skickar vi ut ett frågeformulär till dig och 300 andra slumpmässigt utvalda skogsägare från Ålands skogsvårdsförenings medlemsregister. Alla som deltar i undersökningen genom att fylla i frågeformuläret och returnerar det deltar i utlottningen av en träskulptur gjord Arvid Mörn, till ett värde över 100 €.

Deltagande i undersökningen är naturligtvis frivillig, men ert deltagande är betydelsefullt för mig och för undersökningens kvalitet. Jag är tacksam om Ni kan svara så fullständigt som möjligt på frågeformuläret. Genom att göra detta hjälper Ni oss att erbjuda en bättre service inom skogsbranschen i framtiden. Då ni besvarat frågeformuläret returnerar Ni det genom att sända tillbaka det i det bifogade portofria svarskuvertet så fort som möjligt och helst innan måndagen den 28 mars 2011.

#### **Ert svar kommer att behandlas konfidentiellt!**

Svaren kommer att databehandlas utan identitetsuppgifter och presenteras i tabellform, vilket gör det omöjligt att identifiera just ditt svar. Frågeformuläret är numrerat för att vi måste veta att just Ni har skickat in Ert svar, så vi inte sänder ut påminnelsebrev i onödan. Namnlistan med löpande numrering som används vid utskicket kommer att förstöras då svarstiden har gått ut och svarskuverten ska öppnas och analyseras.

Om det är något Ni undrar över angående frågeformuläret och dess frågor kan Ni kontakta mig, via telefon: 0457 3420 512 eller e-post: [mikael.berglund@novia.fi](mailto:mikael.berglund@novia.fi)

Trots att vi förorsakar Er ett visst besvär, hoppas vi att Ni vill vara med och hjälpa oss att förbättra servicen inom skogsbranschen på Åland

Tack på förhand för Er medverkan!

Godby, mars 2011

Mikael Berglund

Undersöknings ledare, studerande

Yrkeshögskolan Novia

## Bilaga 3

### Ni har väl inte glömt...

att delta i undersökningen där ni har chans att vinna en träskulptur gjord av Arvid Mörn. Bästa skogsägare, för ett par veckor sedan skickade jag ut ett frågeformulär till Er angående möjligheter till förbättring av servicen inom skogsbranschen i framtiden. Eftersom jag inte har fått Ert svar ännu vill jag påminna Er om denna undersökning.

Jag skulle vara tacksam om Ni gav Er tid att fylla i frågeformuläret och returnera det i de bifogade portofria svarskuvertet som följde med i det tidigare utskicket innan onsdagen den 6 april 2011. Om ni redan fyllt i frågeformuläret och returnerat det ber jag Er förbise denna påminnelse.

Jag vill också påminna om att alla de som deltar i undersökningen är med i utlottningen av en träskulptur gjord av Arvid Mörn till ett värde över 100 €.

**Er åsikt är värdefull!** Var med och förbättra servicen inom skogsbranschen i framtiden.

Om ni har frågor angående frågeformuläret eller om Ni behöver ett nytt frågeformulär ber jag Er ta kontakt med mig via telefon 0457 3420 512 eller via e-post [mikael.berglund@novia.fi](mailto:mikael.berglund@novia.fi)

Tack på förhand för Er medverkan i undersökningen.

Godby, mars 2011

Mikael Berglund

Skogsbrukstuderande

Yrkeshögskolan Novia

Tel: 0457 3420 512

E-post: [mikael.berglund@novia.fi](mailto:mikael.berglund@novia.fi)