



bygg själv

Trålaren Trålett Tråliten



Art. inf. i BÅT för ALLA N:o 1 1975
Reportage: Michael Hemberg

Trålaren ger faktiskt intryck av ett litet skepp med sitt svarta skrov, sitt bogspröt och sina två master. Även invändigt har man samma intryck. Ändå är måtten faktiskt inte större än 8,75 x 3,05 m. Men displacementen kan gå upp till hela 6 ton, vilket avslöjar att det finns en hel del inom det bulliga skrovet.

Trålaren säljs bara i halvfabrikat. Men det är ett halvfabrikat som är ovanligt genomtänkt och förarbetat för att byggaren skall nå ett gott resultat. Det är också flexibelt — man kan tex välja med eller utan akterruff och konstruktionen är dessutom sådan att man kan flytta kappen till önskad plats och på så vis göra sittbrunnen mindre eller större.

Skrov, däck och basinredning är gjutet i plast. Men man kan få valfri färg — den båt vi provade var mycket snygg med svart skrov och ljusgrått däck.

Till lister, brädgångar och inredning är avsikten att använda teak, som fälls in på förberedda ställen. Resultatet blir mycket snyggt utan att vara överstigit svårt för självbyggaren.

Ovanlig inredningslösning

Föruffen har en ovanlig men enligt vår mening tilltalande inred-

ningslösning. Egentlig skans saknas. Där finns bara stuvningsutrymmen för segel och annat, garderober och toalett. Samt en rejäl trappa upp till förluckan — bekvämt!

Själva salongen är i stället desto större och rymligare. Där finns två längsgående soffor, med ett fällbart bord emellan. Sofforna har uppfällbara ryggstöd som natetid bildar överkojer. På så vis får man 4 kojer i salongen. Runt bordet sitter man lätt 8 personer.

Längst akterut i salongen ligger på ena sidan ett navigationsbord och på den andra ett stort och välplanerat pentry med, på vår provbåt, tryckvattensystem, gasolspis med ugn, kylskåp och en massa stuvningsutrymmen.

Sittbrunnen är inte särskilt stor, men räcker gott till. Förar- och navigationsstol finns längst föröver och där bakom en aktersoffa och uppfällbart bord. Framre stolarna kan vändas mot bordet. I kapptaket finns en stor kapelltäckt lucka. Framför förarplatsen finns ett stort utrymme för sjökorten, liksom framför navigationsplatsen — helt fria eftersom instrumenten à la Nauti-Cat placeras i taket. Där finns gott om plats — i vår provbåt satt där förutom normala instrument autopilot, vindmätare, vindriktning m m. Sikten är bra.

Akterruffen är konventionell

planerad, liten men tillräcklig. Rymmer 2—3 kojer.

Motorn ligger helt under den plana sittbrunnsdurken — var i vår provbåt en Volvo-Penta MD 3B diesel på 36 hk. Gav en fart av ca 9 knop.

Bra seglingsegenskaper

Trålaren är ett bra exempel på att man kan få ett snipskrov att segla ganska bra om man gör ett stort roder, en rejäl köl och sätter dit tillräckligt stor segelyta. Seglingsegenskaperna är fullt tillfredsställande för båttypen, att kryssa går utan problem och båten är ganska välbalanserad. Den är också styv och enligt uppgift självrtande. Kölvikten är också så stor som 2.500 kg. Båten finns också i ren motorbåtversion med 1.500 kg köl.

Båten är ketchriggad — ett arangemang som visserligen är dyrt, men lätthanterligt och gör båten välbalanserad. Till detta bidrar också utan tvekan att bogspröten placeras förstaget och därmed segelcentrum längre förut. På så vis är båten inte så lovgrigig som sådana här båtar annars gärna blir.

Rigg och segel finns i satser från tillverkaren, och mot den kan enligt vår mening inga anmärkningar riktas. Totalt för hon 40 kmg med genua. Spinnakerutrustning finns också för den som

vill. Klart är att Trålaren inte seglar som en riktig havskryssare. Men blåser det bara på lite kommer man bra fram i halv vind eller akterligare. Vi loggade i ca 7 m/sek upp till 6 knop. Att kryssa går som sagt för sig, men det går inte fort. De flesta föredrar säkert motorgång vid sådana tillfällen.

Sjöegenskaperna för motor är naturligtvis utmärkta. Den stora barlasten gör att båten rullar mindre än många andra av liknande typ — även om den naturligtvis rullar rejält ändå. Den glider lätt genom vattnet med gott släp och slår ner rykvattnet så bra man kan begära — även om det alltid blir blött i hög sjö med den här typen av båt. Då har man ju kappen att skydda sig med. In i sittbrunnen letar sig inte sjön i första taget!

Vad man som seglare saknar är någon form av utvändigt styrning, att använda vid segling. Konstruktionen med akterruff gör det dock svårt att få plats med någon sådan.

Inte någon billighetsbåt

Trålaren är visserligen en halvfabrikatsbåt. Men det är en påkostad konstruktion. Både från början och även sedan bygget startat. Man får räkna med att en fullt färdig båt i det skick vi seglade henne kräver ca 130.000 kronor. Visserligen billigare än nå-

gon färdigköpt motsvarighet, men ändå en hel massa pengar. Den är också arbetskrävande — ingenting man plockar ihop på en vinter på egen hand. Ett par års byggande får den nog räkna med, som tänker jobba själv med familjen till hjälp.

Men då får man också en båt som fyller stora anspråk — både vad gäller utrymme och sjöegenskaper. Och man torde utan svårighet få pengarna och mera därtill tillbaka — förutsatt att man inte misslyckas med bygget. Vi har exempel på 5—6 år gamla båtar som betalats med summor inte långt under!



Stora, fria utrymnen för prylar och sjökort finns framför både förarens och navigatörens plats genom att man placerat instrumenten i taket. En mycket bra lösning som blir allt vanligare. Fr v syns tankmätare, varvräknare, vindindikator, vindstyrka, autopilot, tomt hål — efficiencyinstrumentet på lagning — logg, fjärrkompass och bränslemätare.

Akterruffen med U-soffa. Förvänavärt rymlig. Med mellanlägg får man 2—3 kojor beroende på bekvämlighetskraven. Gott om stuvningsutrymnen. (Ej bild).



Pentryt med 2-lågig spis med ugn, kylskåp och gott om stuvningsutrymnen. På vår provbåt fanns också tryckvattensystem på såväl sjö- som färskvattenkranarna. Spisen och diskbänken kan täckas helt av de på bilden uppfällda skivorna när pentryt inte används.



Salongen akterifrån. Längsgående soffor, som kan förvandlas till två kojor ovanpå varandra. Nerfällbart bord. Pentryt skyttar t h och navigationsbordet t v. Ingången till förpiken syns i fonden.

TRÅLAREN E

För den kräsne båtspekulanten, torde få konstruktioner i denna storleksklass, ge så mycket säkerhet, utrymme och skönhet som »TRÅLAREN», därför har »TRÅLAREN» också uppmärksammats i så hög grad av yrkesfolk »på sjön».

Överbyggnad och inredning kan alternativt utföras som motorkrysare, motorseglare, fiskebåt, arbets- eller transportbåt. För den som ej har möjlighet att själv utföra sådana arbeten, lämnas hänvisning till lämpliga varv med erfarenhet av »TRÅLAR»-byggen.

Vid beställning av »TRÅLAREN», erhåller köparen kostnadsfritt ritningsförslag.

Skrovvikt ca 750 kg, däck ca 100 kg, överbyggnad ca 150 kg. Upplagt enligt sprutmetoden. Däck och överbyggnad utförda i sandwichkonstruktion med balsakubb.

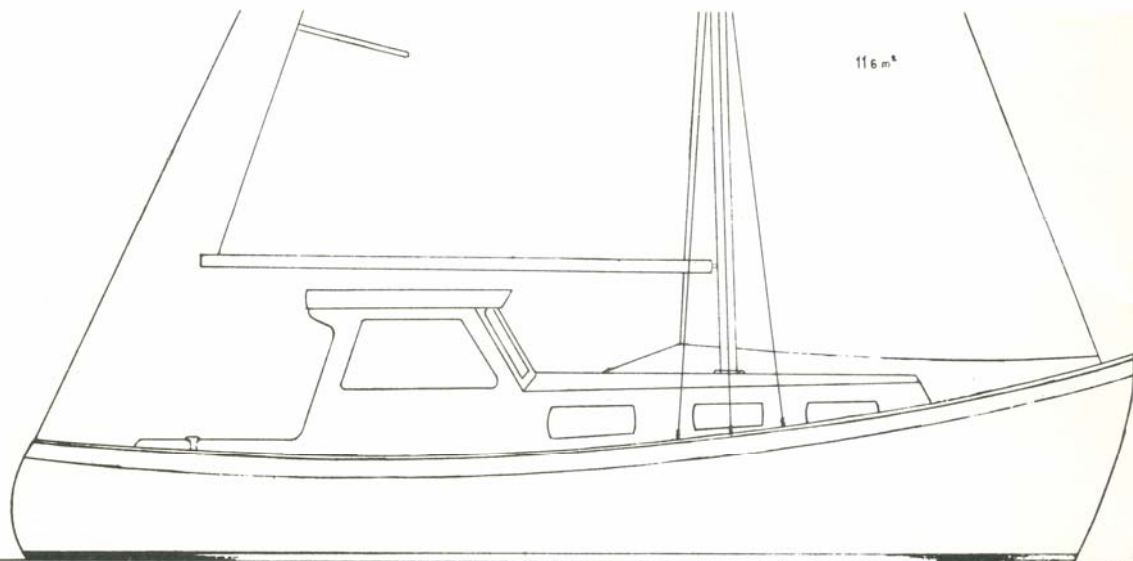
»TRÅLAREN» säljes endast som halvfabrikat (specialtillbehör se prislistan).

ALT. 1. Skrov enbart; omfattande skrov med underbädd för motor, samt 5 st bottenstockar och balkvägare.

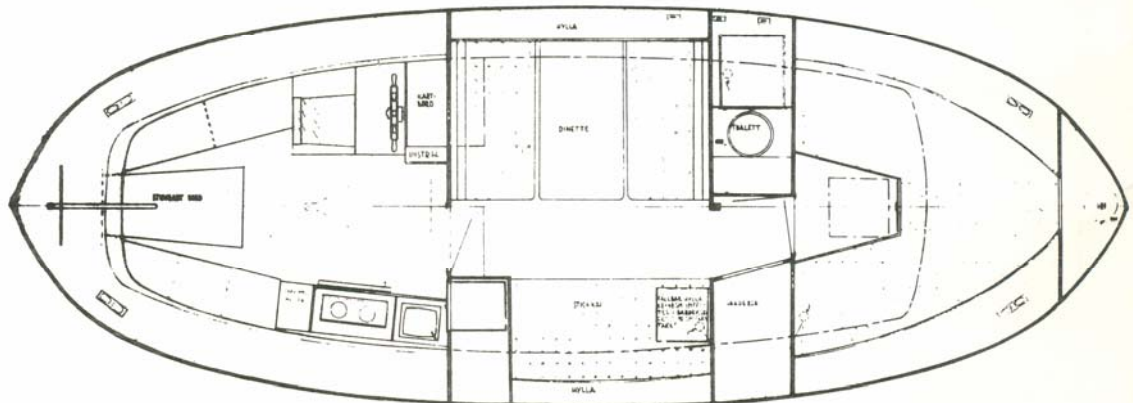
ALT. 2. Skrov som ovan med monterat däck i sandwichlaminat.

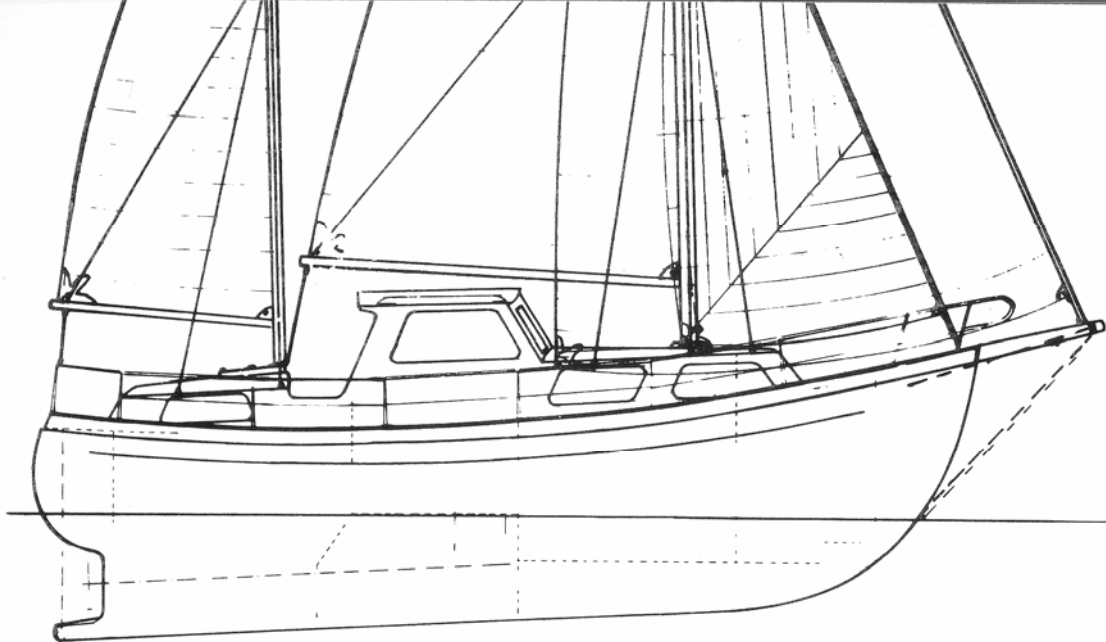
ALT. 3. Skrov med enkelruffad överbyggnad; som ovan plus rufföverbyggnad och doghouse i sandwichlaminat.

ALT. 4. Skrov som ovan med dubbelrufföverbyggnad.

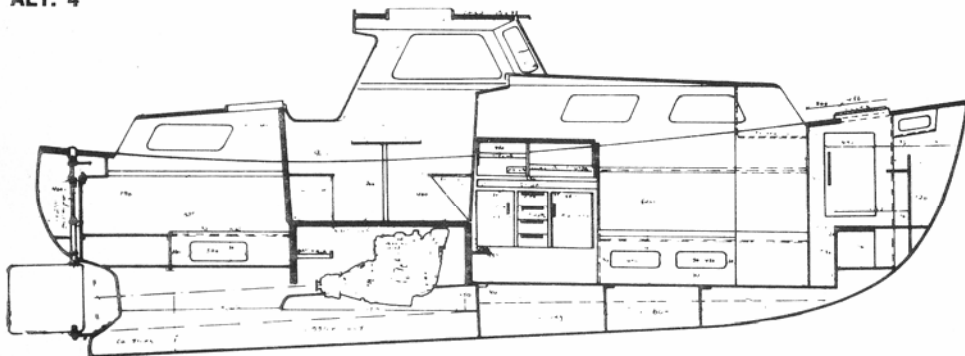


ALT. 3





ALT. 4



TRÄLAREN D

Saxat ur Båtnytt

Nu börjar båttillverkarna få upp ögonen för att det inte alltid går att styra båtentusiasternas önskemål beträffande inredningens utförande. De tillhandahåller därför i ökad utsträckning olika inredningsalternativ ända upp till färdig båt. Ett gott exempel på vad man kan åstadkomma är motorseglaren »Trälaren» från Båtcentralen i Saltsjö-Duvnäs. Med utgång från ett spetsgattat högsjöbåtsskrov har konstruktören Anders Küsel skapat en båt med robust utseende, fin klass på inredningen och goda manöveregenskaper såväl under gång för motor som under segel.

DATA

Längd	8,75 m
Bredd	3,05 m
Depl	3—6 ton
Djupp	ca 1,1 m
Kölvikt	1.500—2.500 kg
Segel	40 kvm inkl genua
Kojer	5—7

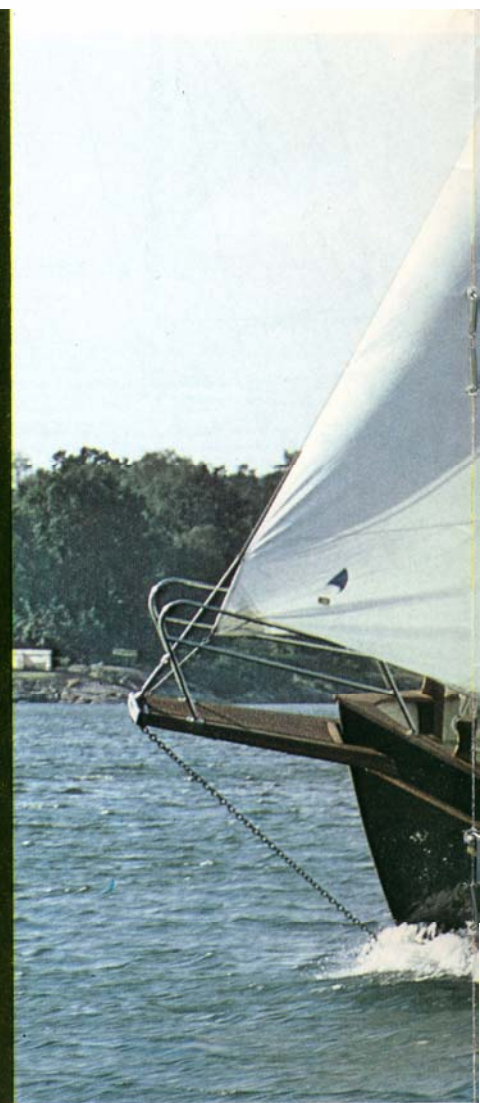
LÄMPLIGA DIESELMOTORER

YANMAR typ 2QM20	2 cyl 22 hkr
BMC typ Captain	4 cyl 31 hkr
VOLVO typ MD 3 B	3 cyl 36 hkr
PERKINS typ 4108	4 cyl 47 hkr
VOLVO typ MD 21 A	4 cyl 75 hkr

Samtliga motorer ger en marschfart av 8—8,5 knop.

Trälaren Halvfabrikat för höga anspråk

Titta en gång till — snacka sedan om risiga halvfabrikat! Det finns faktiskt många exempel på halvfabrikatsbåtar som är bättre än fabriksbyggda. Ett exempel på det är Trälaren — en dubbelruffad 8,75 meters motorseglare som stegvis finpollats under många års utveckling. Halvfabrikatsatsen är förarbetad för den som vill lägga ner en hel del arbete men också få en verkligt snygg båt, som också seglar bra!





TRÅLETT E



BÅTNYTT PROVAR Citat från BÅT-NYTT

Trålett — tuff motorseglare i miniformat

■ Sedan förra vinterns bränslekris har det dykt upp ett allt större antal motorseglare. Det är segelbåtar som fått styrhytt och starkare motor och som nu kallas motorseglare. Och det är mer eller mindre renodlade motorbåtar som försetts med segel och därigenom blivit motorseglare.

■ Trålett heter en 6,70 meter lång motorsnipa som tillhör den senare kategorin. Det är således en båt som tidigare endast sålts som motorbåt, men som nu också finns i en version med segel.

Båten har hittills endast sålts som halvfabrikat av Båtcentralen i Saltsjö-Duvnäs utanför Stockholm. Motorseglarversionen kommer emellertid att säljas helt färdig med segel och allt av AB Gösta Berg. Möjligheten att köpa båten i halvfabrikat, skrov och däck färdigt, kommer dock att finnas kvar.

■ Den Trålett vi provade, var en prototyp byggd av Båtcentralen. Den helt färdiga versionen, byggd av Gösta Berg, kommer att bli snarlik, men detaljer skiljer.

Segelytan på provversionen var 16 m² på en 7/8-delsrigg. Eventuellt kommer Gösta Bergs serieversion att bli masttoppriggad med litet större segelyta.

■ Tråletts 16 kvadratmeter stora segelyta räcker dock till att göra

Trålett till en acceptabel seglare. Vi provade båten i cirka 5 meter per sekunds vindstyrka. Den är inte snabb, men går lugnt och stadigt framåt. Kryssningsegenskaperna är, i jämförelse med en segelbåt, skrala. Men den går högre i vind än flera andra liknande seglande motorbåtar. Och i den vindstyrkan som vi provade båten i, gick den bra över stag vid vändningarna. Men i riktigt små vindstyrkor får man säkert problem med den detaljen.

■ Även om man således kan klassificera Tråletts seglings egenskaper som dåliga, står den sig mycket bra i jämförelse med andra segelförsedda motorbåtar.

Provbåten var försedd med en Yanmar 12 hk inombordardiesel. Den gav båten en toppfart på 6,6 knop, och mycket snabbare lär inte den här båten kunna gå ens med en betydligt starkare motor.

■ Motorn har liggande cylinder och genom att ta bort bränsletank och startvev har motorn kunnat byggas ner helt under durk. Motorljudet var påfallande lågt. På fullgas mätte vi upp 75 dbA i sittbrunn, och 74 dbA i förruffen. Det är låga ljudvärden. Vi mätte även upp externt ljud på 25 meters håll. Då var ljudet nere i 67–68 dbA, vilket gör båten till en av de tystaste motorbåtarna på marknaden.

■ Trålett finns dels med förruff och styrhytt, dels i en version med

TRÅLETT

en lillasyster till vår nu så välkända och uppskattade Trålaren, — en vacker, behändig och sjösäker motor — och segelsnipa — i modernt materiel till ett extremt lågt pris.

»TRÅLETT» längd 6,70 m, bredd 2,30 m, djup ca 0,70 m.

Upplagt enligt sprutmetoden. Däck och överbyggnad utförda i sandwichkonstruktion med balsakubb.

Överbyggnad och inredning kan alternativt utföras som motorkryssare, motorseglare, enkel eller dubbelruffad, fiskebåt, arbets- eller transportbåt.

För den som ej har möjlighet att själv utföra sådana arbeten, lämnas hänvisning till lämpliga varv med erfarenhet av TRÅLETT-byggen.

Vid köp av TRÅLETT, erhåller köparen kostnadsfritt ritningsförslag. Standard. Säljes som halvfabrikat.

Motorer, roder — propellerutrustning m m.



TRÅLETT D

för- och akterruff. Båda båtarna kan förses med segel. Men den mest praktiska motorseglaren är versionen med förruff, styrhytt och öppen sittbrunn. Med akterruff blir det trångt ombord och man har dessutom inga möjligheter att styra båten med roderpinnen utan man måste använda ratten. Det ger sämre känsla för styrningen då båten seglas. I provbåten hade man monterat en urkopplingsbar Teleflexstyrning

som gjorde det möjligt att både styra med ratt inne i styrhytten och med roderpinnen längst akteröver. Rattstyrningen var lätt att koppla ur.

■ Eftersom vi ännu inte vet hur seriebygget kommer att se ut, lönar det sig föga att kritisera provbåtens detaljlösningar och beslag. Vi får återkomma till det.

S Z

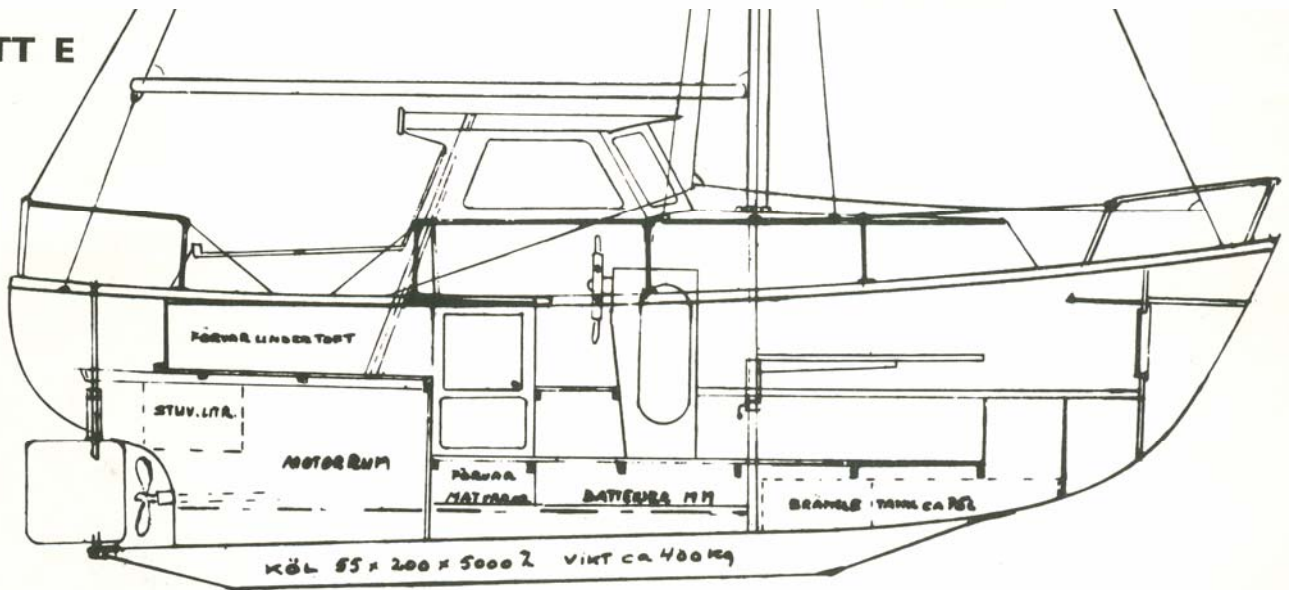
DATA

Mått: 6,70×2,30 m. Djup: 0,70 m. Segelver. ca 0,90 m. Vikt: ca 1.500 kg. Skrov och däck i glasfiberarmad plast. Inredningen i teak. Motor i provbåt. Yanmar 12 hk diesel. 7/8-deisrigg med 16 m² segelyta. Kölvikt ca 600 kg varav 150 kg bly. Försäljare: Båtcentralen, Saltsjö Duvnäs säljer halvfabrikat.

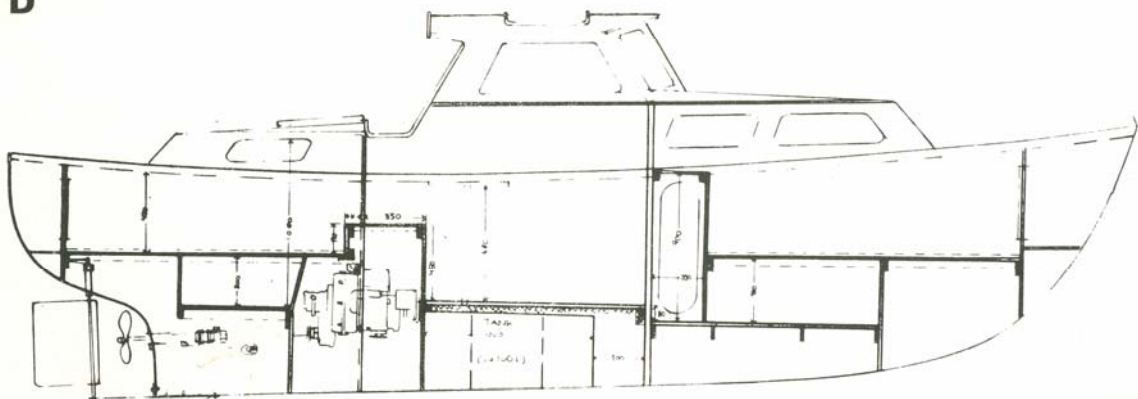
LÄMPLIG MOTOR

YANMAR typ YSE 12 E 1 cyl diesel 12 hkr, red 3: 1 Marschfart ca 6,5 knop.

TRÅLETT E



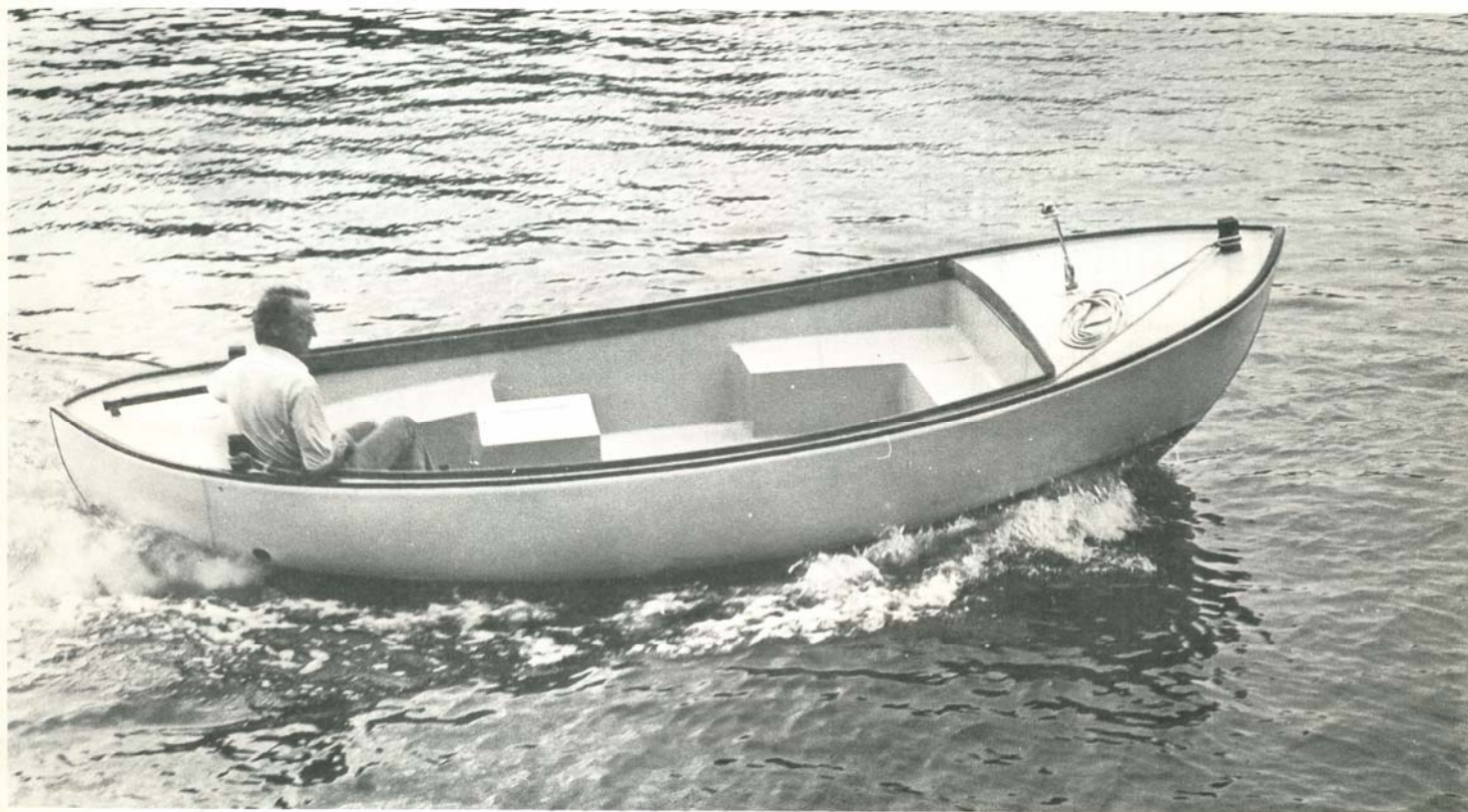
TRÅLETT D



TRÄLITEN

den lilla, behändiga och lättmanövrerade dagturs- och fiskesnipan för såväl gammal som ung.

»TRÄLITEN» längd 5,20 m, bredd 2,05 m, djup ca 0,5 m. Skrovvikt ca 175 kg, med inredning monterad ca 350 kg, utan motor. Upplagd enligt sprutmetoden. Däck och sittbrunnsturk i sandwichkonstruktion med balsakubb. Säljes som halvfabrikat.



IDEALISKA SLÄPJOLLAR MED V-BOTTEN-KONSTRUKTION



AK-JOLLEN

Citat från Båt för ALLA jolletest n:o 6/1974

Tyvärr ligger tillverkningen av AK-jollen nere just nu. Tyvärr, då det enligt vår mening var en av testens bästa båtar. Den finns emellertid på den begagnade marknaden.

Under proven var den mycket följsam och gick väldigt lätt. Har lägst motstånd vid full fart. En båt som passar efter alla kategorier av båtar. Lättrodd och tämligen stadig. Kan förses med en liten snurra på max 2 hk. Höga fribord gjorde att båten gick torrt. Den har egenskaper fullt i klass med J-jollen.

Motstånd vid cirka 12 knop 3 kp, vid full fart 15 kp. Mått 2,30 x 1,15 m. (PS. Tillverkningen har återupptagits)

JOLLE BOY

Jolle Boy från Båtcentralen i Saltsjö Duvnäs är en gedigen liten jolle som passar bäst efter segelbåten och efter de långsammare motorbåtarna.

Den följde med bra upp till ungefär 12 knop utan att slingra eller ta in vatten. Men därefter började den lyfta på ett oroväckande sätt.

Den är lätt att ro men lite vinglig. Man får passa sig vid förflyttning i båten. Ett gediget bygge med hög finish.

Motstånd vid cirka 12 knop 6 kp. Mått 1,88 x 1,15 m.

 **båt**
centralen
SALTSJÖ-DUVNÄS

Strandpromenaden 8, 130 11 Saltsjö Duvnäs

Tel. 08-716 34 70

Medlem av SWEBOAT